

**PLAN DE DESARROLLO
MUNICIPIO DE LA FLORIDA
DEPARTAMENTO DE NARIÑO**



**ALVARO SAMUEL OBANDO
2.004 – 2.007**

**“ALCALDÍA PARA LA
COMUNIDAD”**



“PAISAJE, PAZ Y ESPERANZA ES LA FLORIDA”

EQUIPO DE ADMINISTRACION MUNICIPAL

Álvaro Samuel Obando Eraso	Alcalde Municipal
Jaime Arturo Salas Enríquez	Secretario de Gobierno
Cesar Augusto Gustín	Director Casa de La Cultura
Lisandro Portilla	Secretario de Obras
Maura Edilma Jamauca	Tesorera Municipal
Jaime Oswaldo Ramos Ramos	Secretario de Medio Ambiente
Luis Eduardo Ramírez F.	Unidad Mpal. de Asistencia Técnica A.
William Alfredo Peña Rosas	Saneamiento Básico
Eva Yenia Valencia Masias	Planeación Municipal
Cielo Mari Mora Melo	Dirección Local de Salud
Luis Alberto Díaz Pasichana	Centro Hospital I.P.S
Francisco Javier Ramos Ramos	Comisaría de Familia
Ricardo Fabio Mora	Coordinación de Deportes
Luis Salas	Coordinación de Deportes
Arturo Jorge Acosta Mesías	Corregidor
Nelson Eulises Bacca Oviedo	Director de Núcleo

CONCEJO MUNICIPAL

Santos Daniel Criollo
Carlos Luis Obando Jamauca
Maurilio Alfonso Salas Gustín
Luis Eduardo Gómez Guerrero
Parménides Cañar Santacruz
Luis Alfredo Burbano Plaza
Julio Juvenal Zamora Ortega
Eduardo Gilberto Ahumada Segovia
Servio Enrique Cabrera Salas
Manuel Eliseo Tutistar Vargas
Carlos Mena Legarda
Orlando Arcenio Oviedo Enríquez
Arnulfo Benito España

CONSEJO MUNICIPAL DE PLANEACION

Margoth Salas	Mujeres
Nestor Aurelio Muñoz D.	Educación y Constituyente
Juan Carlos Mora	Concejo Municipal de Cultura
Alonso Burbano Plaza	Constituyente Municipal
Daniel Gustín	Usuarios de la Salud
Antidio Mora	Cafeteros
Luis Eduardo Gómez	Concejo Municipal
Gustavo Chamorro	Constituyente Municipal
Leonardo Gómez Ramos	Deportes
Luis Cabrera	Fiqueros
Hernán Gómez Ramos	Acueducto Central
Fritz Cabrera	Ganaderos
Segundo Díaz Ramos	Transportadores

EQUIPO DE CONSULTORIA

Luis Eduardo Calpa Delgado
Oscar Alberto Hernández Hernández
Mónica Lucía Betancourth Patiño
José Elías Calpa: Ayudas Audiovisuales

COLABORACION ESPECIAL

Marco Luis Gómez Ramos
Harvey Criollo
Sandra Milena Delgado Guerrón
Comité Constituyente Municipal

“...Sobre todo, se requiere saber la forma en que la sociedad de que se trata permite a las personas imaginar, maravillarse, sentir emociones como el amor y la gratitud, que presuponen que la vida es más que un conjunto de relaciones comerciales, y que el ser humano es un ‘misterio insondable’, que no puede expresarse completamente en una ‘forma tabular’...”

Martha Nussbaum y Amartya Sen, 1996,p.16

PRESENTACIÓN

Un municipio puede seguir la impronta normativa que la institucionalidad de un País le señale. Pero, La Florida por los valores de sus gentes, por el capital humano potencial que reclama convocarse para consolidar un horizonte colectivo, por su ubicación equidistante en la Provincia del Occidente del Departamento, aspira a recuperar un liderazgo que ya había jugado: En el manejo social e integral del campo, en la consolidación de experiencias que fortalezcan el sentido de lo “público”, y en la gestión participativa y moderna de la descentralización.

Para ello se requiere la voluntad política y una nueva cultura democrática. Una voluntad de todas sus gentes, organizaciones, personas e institucionalidad creada en el Municipio. Cultura, en tanto revisemos en forma gradual y permanente, los rasgos del habitar, las pertenencias, los sentidos que nos permitan construir un proyecto histórico de mayor aliento, sentirnos orgullosos de ser florianos y florianas. Ante todo, porque deseamos reconocer la profundidad de la construcción de políticas públicas, que como hemos señalado tienen un énfasis: **la construcción de sostenibilidad para el desarrollo en el campo, la soberanía y autonomía alimentaria y la participación apoyada en una transformación democrática de la estructura municipal**. Si no se operan estos factores, la situación no cambiará para las mayorías.

Tenemos que disponernos a romper una serie de inercias, de estilos de trabajo, de formas de relacionamiento que nos han caracterizado, para ello la creación de una institucionalidad democrática y profundamente participativa es fundamental.

Esa política, esta determinada por factores de orden general de la vida del país, sin embargo sabemos que es posible avanzar, en la concreción de iniciativas, que superen las limitaciones del desarrollo sectorial que hasta ahora es el predominante, las inversiones aisladas y puntuales, que finalmente no posibilitan mejores condiciones de vida y existencia para nuestros habitantes, de manera especial los más pobres.

Invocando los saberes culturales de los pueblos que habitaron este territorio, el papel jugado por destacados hombres y mujeres, que desde distintas esferas han dado realce a la condición humana y cultural de nuestro pueblo. Pero, ante todo convencidos de la capacidad de las transformaciones que seamos capaces de emprender, llamamos a recuperar una **alcaldía para la comunidad**. Este llamado, es un salto cualitativo en los procesos, que nos planteaban, hace ya un buen tiempo un liderazgo diferente de la Alcaldía para que esta sea una verdadera “Casa del Pueblo”, donde el ciudadano encuentre información seria, actualizada, donde se aprenda a concertar y a diseñar alternativas, donde opere una visión distinta de la relación entre el gobierno y el ciudadano. Posibilitando tener mas cerca una lectura de las potencialidades y rutas críticas de los problemas. Pues, “casa del pueblo”, no significa un sitio o espacio para concentrar la toma de decisiones, la noción nos convoca a tejer esfuerzos, medios y mecanismos para que las **autonomías** corregimentales y Veredales se ejerzan, para que aprendamos a trabajar en los sitios más próximos a nuestras gentes, y en el que el liderazgo municipal cambie por un papel de facilitador y buen acompañante de los procesos.

Queremos tener, más amigos y cooperantes que ciudadanos simplemente pasivos. Queremos tener ciudadanos propositivos, más que personas que simplemente estén a la expectativa de las ayudas estatales, queremos animar más participación en todas las esferas, queremos en fin, ser más amigos de nuestro pueblo, en una causa común de desarrollo humano y sostenible en el municipio.

PRIMERA PARTE: CONTEXTO

1. RESEÑA HISTORICA

La fundación del Municipio de la Florida se remonta al año de 1820 es llamado “Mombuco” que significa en nuestra lengua materna originaria “Valle Angosto”. Este se funda debido a circunstancias apremiantes de orden público que impedían el traslado seguro desde la ciudad de Popayán hasta Pasto.

Para su fundación el Cabildo de Pasto tiene en cuenta el crecimiento de la población de esta zona y su ubicación estratégica; finalmente Mombuco registra su fundación en la historia nariñense como una de las primeras efectuada en el siglo XIX.

El gestor de dicha fundación y dueño del Valle del Mombuco es Don Juan Meneses, descendiente del Capitán Diego Meneses quien fuera uno de los regidores más sobresalientes de la Ciudad de Pasto. El acta de fundación lleva las firmas de los ediles Ramón Buchely, Gabriel de Santacruz, Juan Ramón de la Villota, Juan de Cháves López y como secretario Mariano Guevara.

Es el destacado señor: Juan Santacruz diputado a la Cámara Provincial de Pasto y representante al Congreso en 1846, quien en 1840 consiguió ante el Obispo de Popayán el traslado de la Parroquia de Matituy a Mombuco, dándole de esta manera mayor categoría a su ciudad natal configurándola como futura capital y distrito.

El mismo, por medio de sus influencias en el Congreso y según la Constitución de 1843 tramita las facultades para cambiar el nombre de Mombuco por el de: “La Florida” mediante la ordenanza No. 23 del 24 de Agosto de 1.846. Nombre que enmarca el creciente florecimiento de esa región en esta época.

A partir de 1.846 La Florida se convierte en un Distrito Parroquial más de la Provincia de Pasto.

La Florida como entidad municipal se crea mediante la ordenanza No. 23 del 6 de Abril de 1866, mediante el artículo primero el cual manifiesta: “Erígese en Distrito Municipal a La Florida, la cual es Provincia de Pasto, cuya cabecera será el pueblo del mismo nombre y su extensión comprende las cimas del Galeras, tomando el centro que divide el Río Barranco del curso de este río hasta su confluencia con el Guaitara, con los poblados de Chachaguí, los llanos de Machabajoy, el Hatillo, La Cruz del arado, Chaguarbamba, Genoy hasta el límite con el Municipio de Pasto, después con las riberas de los río Chacaguaico, Sanjón de Pucaurco subiendo la quebrada del Salado, Jambinoy, el Río Pasto y el Tamajoy”

Los nombres de montañas, ríos, quebradas, veredas y pueblos presentan variadas denominaciones con acento musical alusivas a los asentamientos antiguos de los Quillasingas. Que según los estudios recientes habitaron una franja muy amplia de nuestro departamento (El centro-occidente), aportaron una cosmovisión que en una tensión creativa sé híbrida con las imposiciones de la cultura hispánica. Quedan retos muy profundos en la investigación sobre los fundamentos, instituciones, valores de dicho patrimonio, superpuesto en los habitantes del actual municipio de La Florida, constituyéndose en una realidad compleja que debemos indagar, como bases para una apuesta prospectiva de desarrollo.

En 1620 se produjeron los primeros asentamientos indígenas en Matituy y Tunja, pero es en 1750 los indígenas de Robles y Cacique Bajo se desplazaron hacia el Rodeo debido a muchas circunstancias, entre ellas los conflictos que por esos días se desarrollaba entre algunas tribus indígenas y por la presencia de españoles que buscaban el oro.

En 1.750 aparecen los primeros encomenderos en Robles, Pucará, Yunguilla y Catauquilla. No solamente los españoles fueron encomenderos o dueños de tierras si no que algunos criollos o mestizos desempeñaron esta función.

Las familias Santacruz y Merchancano se instalaron a lo largo del río Barranco hasta el sitio llamado: “el Molino”, ocupando este territorio como encomenderos de estas tierras.

Hasta el año de 1948 sobrevivieron los resguardos indígenas en una tensión fuerte con el nuevo modelo de sociedad de influencia hispánica, quedando en esta región la impronta de las culturas ancestrales. A partir de ahí se constituye una sociedad con base en una economía campesina de monocultivo y subsistencia que va socavando la perspectiva de la “Chagra” como elemento de cosmovisión, de articulación, producción y de cultura para los antiguos habitantes de este territorio.

Las oleadas de una agricultura que impone el modelo de “monocultivo” se posicionan, dejando desesperanza, provocando cambios profundos en el uso del territorio, introduciendo en la cultura de los campesinos una visión que no favorece la sostenibilidad en el uso de los recursos. De un lado la oleada por la ilusión del cultivo del fique, la posterior implantación del cultivo del café, la siembra de bosques foráneos ellos acompañados de “imaginarios” que dejan a los pequeños propietarios un conjunto de secuelas propias de sistemas de producción no sostenibles. Hoy, enfrentados a realidades que se deben conocer, y que pone en evidencia la necesidad de recuperar y poner en diálogos cooperativo y productivo, un conjunto de recursos que permitan cambiar un modelo exógeno hasta ahora impuesto, y que produce de manera concreta exclusión, pobreza y marginalidad especialmente para la mayoría de la población campesina.

De esa manera, ingresa La Florida a una modernización a “medias” que excluye y profundiza las diferencias. Sin embargo el contacto con Pasto es irremediable, por el circulan no solo la cultura, las mercancías, la posibilidad de formar recursos humanos, las relaciones socio-políticas, etc. También llega en forma temprana, las subculturas del clientelismo. Que tienen aún comprometido buena parte de la Región, hacia intereses que favorecen una visión patrimonialista del estado local y

del papel de lo “público”. Los balances de los efectos de una profunda cultura del paternalismo, del conservadurismo clientelista no se han hecho. Pero, hacia el futuro se esperan cambios en las concepciones y formas de gestionar el desarrollo para zanzar esas expresiones de la pre-modernidad y el atraso.

Sin consolidar una visión colectiva como pueblo, La Florida enfrenta un cambio que se impone en el país a través del denominado proceso de descentralización y profundización de la democracia local. Se produce ahí una fractura, un umbral, una luz en la esfera de consolidar nuevos sentidos e imaginarios y de apertura al protagonismo de nuevos actores. La elección popular de Alcaldes, posibilita que se pongan en escena nuevas convocatorias, nuevas formas de relacionamiento que inicien una ruta de cambios y transformaciones acompañado de una parcial presencia institucional pública regional y nacional (CORPONARIÑO, Banco Agrario, La Federación de Cafeteros, entre otras), como también de entidades internacionales entre las cuales se reconoce la GTZ de Alemania, la ARD y Casals & Associates de Estados Unidos.

En la presencia de institucionalidad privada, cabe destacar la vinculación de la Fundación Social (1987 – 2000) en programas de planificación participativa y gestión del desarrollo local.

Sin embargo no se garantizaron las condiciones para un proceso sostenido que aprovechara los avances producidos, por ello se habla de umbrales, de esperanzas puestas en prácticas que inician a consolidarse. Aparece ya en el presente, la experiencia de la Constituyente de Nariño que reasume una convocatoria ya no solo para el municipio, sino para toda la región. Colocándose como meta reactivar la cultura política y sentar las bases para el ejercicio de la soberanía popular y la democratización de la “democracia”.

Este ejercicio en la medida que eleve su capacidad de movilizar, de convocar, de contribuir a consolidar la construcción de políticas públicas, puede llenar un vacío

y una necesidad que hemos señalado líneas atrás, para que el municipio se comprometa de manera definitiva por una ruta de desarrollo humano sostenible.

Desde la década del 70 del siglo pasado este territorio empieza a beneficiarse de una cobertura educativa en educación primaria y secundaria formando recurso y talento humano que favorece las posibilidades y oportunidades individuales y colectivas para el desarrollo.

De igual modo ocurre con el tema de la salud, se inician procesos de instalaciones y desarrollos institucionales que contribuyen a configurar los servicios de atención y prevención en salud y saneamiento.

En los últimos cuarenta años se construyen las vías intercorregimentales que los comunican con la cabecera municipal y también con la capital del Departamento. En este mismo periodo la producción agropecuaria y medio ambiental sufre fuertes alteraciones debido a que se introducen especies foráneas tales como: eucalipto, fique, caña panelera y café, estos cultivos aunados a los sistemas intensivos y extensivos de ganadería entre otras, fueron las causas que dieron comienzo y aceleraron la deforestación y ampliación de la frontera agrícola. También, se lanzan los símbolos patrios y la pavimentación de la vía que comunica con la capital del Departamento de Nariño.

En la reciente historia de La Florida se destaca a la luz de los procesos de descentralización, el reordenamiento del territorio, integrando y configurando los corregimientos de: Especial, Las Plazuelas, Tunja Grande, San José de Matituy, Santacruz de Robles y El Rodeo, concebidos comunidades con cierta homogeneidad tanto para los asuntos administrativos y de desarrollo socio económico.

2. CARACTERÍSTICAS GENERALES

El Municipio de La Florida se ubica en la parte noroccidental del Departamento de Nariño y su espacio territorial esta localizado geográficamente a 1° 18" de latitud Norte y 17° 24" de longitud Oeste. Su cabecera se encuentra a una altitud de 2.077 (m.s.n.m).

Limita al Norte con el municipio de El Tambo, al Sur con los municipios de Sandoná y Consacá, al Oriente con los municipios de Pasto, Chachaguí y Nariño y al Occidente con el municipio de Sandoná. Esta ubicado a una distancia de 24.7 kms de la capital del Departamento (Pasto).

Tiene una temperatura media de 17 C° y una precipitación anual de 2.500 mm, posee tres pisos térmicos: Clima frío con un área total de 78 km², Clima medio con un área de 52 Km² y páramo con 9 Km². Los pisos térmicos que posee son: Páramo, Páramo Húmedo, Muy Frío Sub-húmedo, Frío Semi-húmedo, Medio Húmedo, Medio Seco, Cálido Semi-seco, Cálido Seco.

Este municipio territorial e ideológicamente hace parte de la cuenca del Río Guáitara.

La población se ha situado en territorios antes ocupados por poblaciones indígenas, que han dejado huellas, especialmente en asentamientos de origen Quillasinga, como en Matituy y Tunja, y asentamientos humanos que hoy son ocupados por antiguos colonos de los cuales descende la población, con alto grado de mestizaje, Los Robles, Rodeo, Plazuelas y la parte urbana. La mayor parte de la población desarrolla sus actividades alrededor de la agricultura, la ganadería y la artesanía.

La ocupación del territorio se ha dado en procesos conflictivos entre el medio natural y la acción antropica, en los cuales se ha intervenido la vegetación primaria, para dedicarla a la ganadería y agricultura, que constituye cambios de uso y ocupación del suelo. Reasumir y ajustar el esquema de organización y ordenamiento del territorio, con alternativas sostenibles de producción y una cultura amplia de participación es un requerimiento urgente para la visión de desarrollo humano sostenible del plan propuesto.

Hay unas buenas bases, otras deben consolidarse a partir de ejercicios de participación y prospectiva territorial que se deben adelantar y continuar. En las décadas de los 30 y 40 del presente siglo la red vial se amplía con la construcción y ensanchamiento de la vía Circunvalar al Galeras.

3. ASPECTOS DEMOGRAFICOS

En los procesos públicos descentralizados es necesario que las entidades de todo orden implementen sistemas propios de planificación, por ello los sistemas de información donde se indique efectivamente las necesidades y potencialidades acordes al crecimiento poblacional, son de gran importancia facilitan la estimación y proyección de los recursos que ingresan a la Administración Municipal.

Partiendo del supuesto que las necesidades de los ciudadanos y ciudadanas son diferentes en cada ciclo de vida, las proyecciones por sexo y edad ayudan a cuantificar y cualificar de una manera mas eficiente la demanda que estos tienen.

Población

Con datos oficiales del DANE, se construye el siguiente cuadro que muestra la evolución de la población en el municipio

Cuadro 1. Distribución de la población urbana y rural.

AÑO	URBANA	%	RURAL	%	P. TOTAL
1.993	1.312	8.6	13.944	91.4	15.256
1.999	1.927	9.9	17.437	90.1	19.364
2.003	2.575	12	18.785	88	21.360
2.004	2.715	12.4	19.040	87.6	21.755

Fuente: DANE

En la relación de genero la población femenina se encuentra por encima de la población masculina en un 51 a 49% respectivamente, diferencia que se ha mantenido.

Tasa de Crecimiento de la Población

El Municipio de La Florida representa el 0.81% de la población total del Departamento. Su tasa de crecimiento es del 2.58 por cada mil habitantes; esta tasa es baja si se compara con la tasa de crecimiento regional (3.4/1000).

Proyección de la Población

El Municipio de La Florida para el año 2.005, contará con una población de 22.147 habitantes distribuidos de la siguiente forma: 2.858 habitantes en la cabecera municipal que representan el 11.21% y en el sector rural 19.289 habitantes que representan el 88.79% del total de la población. Comparadas estas cifras con el año 1999, la participación rural se incrementara con la consecuente disminución de la participación urbana. Esto significa que el municipio tendrá 2.378 habitantes más; 811 en la cabecera y 1.567 en el sector rural, representando una tasa de crecimiento de 1.06 por cada mil habitantes.

Cuadro No. 2 Proyección de la población (1993 - 2010).

AÑOS	TOTAL	URBANO	RESTO
1993	17615	1375	16240
1994	17993	1466	16527
1995	18370	1557	16813
1996	18900	1660	17240
1997	19388	1759	17629
1998	19364	1927	17437
1999	19769	2047	17722
2000	20168	2174	17994
2001	20568	2305	18263
2002	20967	2438	18529
2003	21360	2575	18785
2004	21755	2715	19040
2005	22147	2858	19289

2006	25529	2979	22550
2007	26060	3112	22948
2008	26587	3242	23345
2009	27122	3379	23643
2010	27652	3512	24140

Fuente: E.O.T. 2.000

El EOT del año 2.000 ha establecido rangos de la población por Corregimiento y para el análisis se observa que el Corregimiento Especial es el más poblado con 4.484 habitantes que representa el 23.16% del total de la población, seguido del Corregimiento de Santa Cruz de Robles con 3.858 habitantes que representa el 19.92%; Tunja Grande con 3.291 habitantes (17%); San José de Matituy con 3.272 habitantes (16.9%); El Rodeo con 2.565 habitantes (13.25%) y por último está el Corregimiento de Las Plazuelas con 1.894 habitantes que representa el 9.78% del total de la población del municipio.

En cuanto a la superficie y densidad de la población se observa que el Corregimiento de Tunja Grande es el que presenta una mayor cantidad de habitantes por Km² con 244.87 habitantes por kilómetro cuadrado, es decir que en esta zona la presión sobre la tierra es mayor, ya que a mayor población, la superficie de esta región se fracciona cada vez más, mientras que el Corregimiento de Las Plazuelas la densidad de población es de 77.81 h/Km², observándose que la presión sobre la tierra es menor.

Emigración

Los flujos migratorios tanto internos como externos, siempre han sido una constante del comportamiento demográfico, el Municipio de La Florida no es la excepción, ya que los problemas sociales, económicos, el minifundio, bajos ingresos de la población, el desempleo, un estrecho mercado, un alto índice de NBI, entre otros, han hecho que los flujos migratorios estén presentes.

La población migrante está representada por pequeños agricultores, jornaleros y mujeres cuyas edades oscilan entre los 15 y 30 años, esta población sale a vender

su fuerza de trabajo como mano de obra no calificada en cultivos de uso ilícito, cosecha de café, empleadas domésticas o como obreros en las fábricas.

Los sitios a donde salen son los departamentos del Putumayo, Valle del Cauca, Cauca, Quindío, Risaralda, Huila y Pasto (EOT 2.000).

Lo más crítico es que la población emigrante, es la económicamente activa, en la cual el municipio ha fijado sus esperanzas de progreso, pero por las condiciones sociales y económicas actuales, su entorno no ofrece las condiciones necesarias para desarrollarse como personas productivas. La salida de estas personas puede ser definitiva o por temporadas cortas.

Inmigración

Los inmigrantes están representados por personas que se desplazan principalmente desde el Departamento del Putumayo y que generalmente, son oriundos del mismo Municipio (La Florida).

La población flotante, la constituyen los turistas atraídos por el clima, fenómeno que se presenta los fines de semana y otros son comerciantes o personas fluctuantes que están de paso en el Municipio.

En recientes años los procesos de emigración e inmigración se ven afectados por el conflicto armado, bien porque ha desplazado población especialmente hacia la ciudad de Pasto y a su vez ha llegado población desplazada especialmente del Putumayo.

Población Económicamente Activa

Si se considera la P.E.A. como aquella parte de la población total disponible para trabajar en la producción y distribución de los bienes y servicios económicos, considerada en un rango de edad entre los 12 y 65 años, se puede afirmar que en el Municipio de La Florida existen 13.313 personas (68.75%), esta situación se considera favorable para un desarrollo potencial del municipio. El Corregimiento Especial es quien presenta el mayor porcentaje de esta PEA, seguido de Santa

Cruz de Robles, Tunja Grande, San José de Matituy, Rodeo y por último el Corregimiento de Las Plazuelas.

En el cuadro siguiente se puede apreciar la distribución y el número de personas que por algún motivo no pueden realizar trabajo, ya que se encuentran limitados por motivos de salud (problemas genéticos o accidentes).

Cuadro No. 3 Población económicamente Inactiva.

POBLACION	CABECERA			RESTO		
TOTAL	TOTAL	H	M	TOTAL	H	M
870	99	49	50	871	434	437

Fuente: EOT, 2.000

4. ASPECTO EDUCATIVO

En lo referente a educación preescolar, para el periodo 2003-2004, el municipio cuenta con 19 Centros Educativos que ofrecen las condiciones para este tipo de enseñanza, son escuelas que albergan un total de 224 alumnos de preescolar.

La básica primaria, desde el grado primero hasta el grado quinto, cuenta con 27 centros, con un total de estudiantes de 1195 su mayor porcentaje son niños y niñas campesinos que se desplazan de las Veredas a su respectiva escuela.

Con respecto a educación secundaria, el municipio cuenta con 5 Instituciones Educativas en buenas condiciones de infraestructura y dotación, las cuales albergan a 466 estudiantes, que son atendidos por 60 docentes, todos estos establecimientos cuentan hasta el grado once.

La educación media técnica, cuenta con 5 establecimientos y educa a 170 alumnos, para un total de población estudiantil en el municipio de La Florida de 2.562 alumnos, según datos proporcionados por el Director de Núcleo Municipal para el periodo 2003 – 2004.

Cuadro No. 4. Instituciones educativas y modalidades.

CORREGIMIENTO	INSTITUCIÓN EDUCATIVA	MODALIDAD
Especial	San Bartolomé	- Académico - Comercial
San José Matituy	San José de Matituy	Académico
Tunja Grande	Nuestra Señora del Carmen	Agroempresarial
Santacruz de Robles	La Inmaculada de Robles	Agroambiental
El Rodeo	Gustín Santacruz	Agropecuario

En el marco de la educación para adultos, el municipio de La Florida ha sido promotor de dichos procesos, en el año 2002 culmino un grupo importante de bachilleres con énfasis en Convivencia Pacífica; y en el periodo 2003 –2004 se encuentran matriculados 800 adultos de ambos sexos, este último grupo en convenio con la campaña de la Gobernación de Nariño: “Nariño territorio libre de analfabetismo”.

Deserción escolar

En el nivel de preescolar existe una población del 99% y solo el 1% se queda para reiniciar, aquí se observa que la deserción es nula.

En el nivel básica primaria el 88.2% aprueban el año escolar, el 11.8% no logran la promoción y la deserción es de 4.4%.

En el nivel de educación básica secundaria el 97.6% se promueve a los grados superiores, el 2.4% no alcanza la promoción y deserta el 0.7%.

En el nivel de educación media la promoción es de 98.7%, reprobando el 1.3% y el grado de deserción es del 0%.

Como se puede analizar el grado de deserción escolar se presenta en los niveles de educación básica primaria y básica secundaria, aunque las cifras son relativamente bajas se considera como causas de la deserción las siguientes:

- La ocupación de los niños y jóvenes en los quehaceres domésticos y vinculación a actividades agropecuarias, sobre todo en el sector rural.

- La escasez de recursos económicos de las comunidades, lo que no permite la continuidad de los estudios de los niños, especialmente el paso de la primaria a la secundaria, ya que de 1.272 niños de primaria solo 421 pasan a la secundaria.
- El bajo nivel cultural de los padres, que no le permite una valoración de los servicios que presta la educación para la formación personal.
- Factores asociados a pertinencia de la oferta educativa.

5. SALUD

El Municipio de La Florida inició su proceso de descentralización en el año de 1.996. Con el cumplimiento de los requisitos exigidos por la normatividad vigente para la adopción del sector salud, la cual se certificó en el año 1.997.

Actualmente el sistema local de seguridad social en salud, funciona dentro de un marco de competencias y recursos definidos para el sector, cuenta con una dependencia de dirección Local de salud y una Red de IPS pública conformada por El Centro Hospital - IPS que se encuentra ubicado en el sector urbano, y seis (6) Puestos de Salud ubicados en las cabeceras de los Corregimientos con una cobertura a todas las veredas del Municipio, prestando los servicios de primer nivel de atención.

El Centro Hospital – IPS de La Florida, se encuentra ubicado en el Sector Oriental en la cabecera Municipal; cuenta con una moderna infraestructura, que reúne los requisitos exigidos por norma, **a pesar de no estar construida la etapa tres correspondiente a hospitalización, cocina- restaurante y auditorio, además falta complementar su dotación.** Los proyectos se encuentran gestionándose en el nivel Departamental y Nacional.

Los puestos de salud cuentan con infraestructura propia para la prestación de los servicios, sin embargo es necesario complementar su dotación y realizar mantenimiento físico a algunas instalaciones, ya que la gran parte de éstas se han remodelado.

La Red de prestación de servicios de salud es del orden Municipal brindando servicios de baja complejidad, el Director de la IPS y el talento humano son nombrados y vinculados a través de la Administración Municipal.

La IPS es de carácter Municipal y presta los servicios de salud correspondientes al primer nivel de complejidad como:

- Servicio de información y atención al usuario S.I.A.U.
- Servicio de enfermería y apoyo asistencial.
- Servicio de promoción y prevención intra y extra mural.
- Servicio de consulta externa – medicina general en puestos de salud (Rurales).
- Servicio de odontología e higiene oral.
- Servicio farmacéutico.
- Servicio de traslado asistencial básico.
- Laboratorio.
- Servicio de promotoría rural y visitas domiciliarias.
- Trabajo social.
- Nutrición.
- Servicio de urgencias y atención de partos.

Cuadro No. 5 TALENTO HUMANO IPS.

ÁREA	PERSONAL
Dirección	1 Médico esp. En Gerencia.
	1 Secretaria.
Area asistencial	2 Médicos generales
	2 Médicos S.S.O
	1 Odontólogo general.
	1 Odontólogo S.S.O
	1 Enfermera S.S.O
	2 Enfermeras
	7 Auxiliares de enfermería
	2 Auxiliares de odontología
Grupo Extramural	1 Trabajadora social
	1 psicóloga
	1 Higienista Oral
	1 Técnico en salud - Nutrición
	6 Auxiliares de enfermería P Y P

	19 promotoras de salud
Área Administrativa y financiera	1 Auxiliar de Almacén - contador
	1 Auxiliar de información en salud – Téc. Informática.
	1 Facturador – Téc. Sistemas.
	1 Recaudador – Téc. Informática
	6 Servicios generales - aseo
	6 Servicios generales - celadores - conductores
Área de servicios complementarios	1 Bacteriólogo S.S.O
	1 Regente de farmacia
	4 Auxiliares de farmacia

FUENTE: CENTRO HOSPITAL LA FLORIDA

Cuadro No. 6 Indicadores de Salud en el Municipio de La Florida año 2003.

Nº	INDICADOR	VALOR	AÑO	FUENTE
1	Tasa general de Mortalidad por 1000 habitantes	44	2003	Registraduría – IPS
2	Tasa de mortalidad materna por 100.000 nacidos vivos	0	2003	Registraduría – IPS
3	Tasa de mortalidad peri natal por 1000 embarazos	2	2003	Registraduría – IPS
4	Tasa de mortalidad infantil por 1000 niños menores de un año	0	2003	Registraduría – IPS
5	Tasa de mortalidad por homicidios por 100.000 habitantes	2	2003	Registraduría – IPS
6	% de desnutrición global en menores de 5 años	15.44	2003	IPS
7	Tasa de mortalidad por EDA en menores de 5 años	0	2003	IPS
8	Tasa de mortalidad por IRA en menores de 5 años	0	2003	IPS
9	Médicos por 1000 habitantes	4	2003	IPS
10	Enfermeras por 1000 habitantes	2	2003	IPS
11	Odontólogos por 1000 habitantes	2	2003	IPS

FUENTE: REGISTRADURIA – IPS

Cuadro No. 7 Eventos Trazadores.

Evento	2000		2001		2002		2003	
	Casos	Tasa	Casos	tasa	casos	tasa	Casos	Tasa
Mortalidad materna	0	0.00	0	0.00	0	0.00	0	0.00
Mortalidad perinatal	0	0.00	0	0.00	0	0.00	2	0.002
Sífilis congénita	0	0.00	1	0.001	0	0.00	0	0.00
Tuberculosis	0	0.00	1	0.001	2	0.002	3	0.003
VIH / Sida	0	0.00	0	0.001	0	0.00	0	0.00
Parálisis Flácida	0	0.00	0	0.00	0	0.00	0	0.00
Sarampión	0	0.00	0	0.00	0	0.00	0	0.00
Malaria	2	0.002	0	0.00	1	0.001	4	0.004
Tétanos neonatal	0	0.00	0	0.00	0	0.00	0	0.00

FUENTE: PERFIL EPIDEMIOLÓGICO IPS LA FLORIDA

Cuadro No. 8 Cobertura de Vacunación año 2003.

BIOLÓGICO	POBLACIÓN A VACUNAR DANE	POBLACIÓN A VACUNAR CENSO – CANALIZACIÓN	%COBERTURA AÑO 2003 CENSO - CANALIZACIÓN	% COBERTURA AÑO 2003 POBLACIÓN DANE
B.C.G.	492	198	95%	23
D.P.T.	492	198	95%	38
POLIO	492	198	95%	37
HEPATITIS B	492	198	95%	37
TOXÓIDE TETÁNICO	6618	2009	95%	3
PRENATAL	263	199	95%	8
TRIPLE VIRAL	1994	488	95%	9
POST PARTO	263	199	95%	16
H. INFLUENZA	417	198	95%	38

FUENTE: CENTRO DE SALUD – IPS LA FLORIDA

Según la tabla se extrapola los datos de la población DANE, cambiando sustancialmente la población objeto, por lo tanto no existe un estándar confiable de cobertura.

Es imprescindible mantener la frecuencia de los monitoreos rápidos con el fin de ajustar las coberturas de acuerdo a la población objeto.

Cuadro No. 9 Morbilidad General por Consulta Externa 2003.

	CAUSA	CASOS	%	Tasa x 100.000 HB.
1	HIPERTENSIÓN ESENCIAL PRIMARIA	2217	37.85	10.38
2	RINOFARINGITIS AGUDA	1028	17.55	4.81
3	VAGINITIS, VULVITIS Y VULVOVAGINITIS EN ENF. INFECCIOSAS	429	7.32	2.00
4	GASTRITIS NO ESPECIFICADA	405	6.91	1.90
5	PARASITOSIS INTESTINAL, SIN OTRA ESPECIFICACIÓN	350	5.98	1.64
6	INFECCIÓN DE VÍAS URINARIAS, SITIO NO ESPECIFICADO	328	5.59	1.54
7	DIARREA Y GASTROENTERITIS DE PRESUNTO ORIGEN INFECCIOSO	317	5.41	1.48
8	LUMBAGO NO ESPECIFICADO	300	5.12	1.40
9	ESCABIOSIS	285	4.87	1.40
10	BRONQUITIS AGUDA, NO ESPECIFICADA	199	3.39	0.93
	Total	5858	100	27.41

FUENTE: Formato Entorno F. PERFIL EPIDEMIOLÓGICO. CENTRO HOSPITAL IPS 2003

La persistencia de actitudes y prácticas nocivas para la salud como el sedentarismo, el consumo de alcohol, cigarrillo y dietas ricas en grasas saturadas y harinas, han determinado la presentación de un perfil epidemiológico acumulativo donde surgen en gran proporción las enfermedades cardiovasculares ocupando el primer lugar; seguido de las patologías de tipo infeccioso, las cuales pueden ser disminuidas con acciones de promoción y prevención.

Cuadro No. 10 Mortalidad General Según Grupos de Causas 2003.

No.	GRUPO DE CAUSA	MASCULINO		FEMENINO		TOTAL		
		# de Casos	Tasa	# de Casos	Tasa	# de Casos	%	Tasa
1	MUERTE NATURAL	7	0.66	5	0.47	13	26	0.61
2	MUERTE DESCONOCIDA	5	0.47	6	0.56	11	22	0.52
3	INFARTO DEL MIOCARDIO	6	0.57	1	0.10	7	14	0.33
4	CÁNCER GÁSTRICO	1	0.10	2	0.19	3	6	0.14
5	MUERTE VIOLENTA	2	0.19	0	0	2	4	0.10
6	SUICIDIO	2	0.19	0	0	2	4	0.10
7	CÁNCER	1	0.10	1	0.19	2	4	0.10
8	NEUMONÍA	1	0.10	0	0	1	2	0.05
9	TROMBOSIS	1	0.10	0	0	1	2	0.05
10	CÁNCER DE PRÓSTATA	1	0.10	0	0	1	2	0.05
	DEMÁS CAUSAS	4	0.38	4	0.38	7	14	0.33
	Total Causas	31	2.96	19	1.89	50	100	2.38

FUENTE: Formato Entorno F. PERFIL EPIDEMIOLÓGICO. CENTRO HOSPITAL IPS 2003

De acuerdo a los datos obtenidos, las principales causas de mortalidad en el municipio son las muertes por enfermedades cardiovasculares y los tumores malignos en ascenso progresivo, sobre las cuales existen intervenciones demostradas en otras regiones que han disminuido el riesgo de morir por estas causas.

El incremento más alarmante se origina en las causas violentas y el suicidio acorde con la estructura general en Colombia como consecuencia del desequilibrio social reinante y las pocas alternativas de empleo evidentes; se aprecia una disminución progresiva de las muertes por enfermedades infecciosas como la neumonía ya que las acciones de salud en los últimos años se han encaminado a la prevención y tratamiento oportuno de las infecciones respiratorias con el fin de prevenir complicaciones que conlleven a la muerte.

En relación con el sexo se puede apreciar que la tasa de mortalidad en los hombres es de 2.96 mayor a la de las mujeres con 1.89.

Cuadro No.11 Segmentación de la Población según afiliación al SGSSS años 2001-2003.

TIPO RÉGIMEN	2001	2002	2003
Reg. Contributivo	272	332	333
Reg. Especiales	60	74	85
Reg. Subsidiado	7365	9391	9540
Evasores	787	604	409
Vinculados	12084	10566	10993
TOTAL	20568	20967	21360

Fuente: DANE – DLS.

Cuadro No. 12 Administradoras de régimen subsidiado 2003.

ADMINISTRADORA DE RÉGIMEN SUBSIDIADO.	AFILIADOS	%
EMSSANAR ESS	6.124	64.20
CAJA SALUD ARS UT	2.902	30.40
CAPRECOM EPS	514	5.40
TOTAL	9.540	100

Cuadro No. 13 Plan de atención básica 2.003.

No	Proyectos ejecutados
1	Salud sexual y reproductiva
2	Escuelas saludables
3	Salud Mental.
4	SIVIGILA.
5	Estilos de vida saludable.
6	Salud infantil
7	Gestión ambiental.
8	Gestión PAB.
9	T.B.C.
10	Participación social I.E.C.

Cuadro No. 14 Resumen Sanitario 2003.

SUJETOS DE PROGRAMACIÓN	ZONA	EXISTENTES			ABASTECIMIENTO DE AGUA CON CONEXIÓN INTERNA				DISPOSICIÓN DE DESECHOS									
									LÍQUIDOS									
		HIGIÉNICOS	NO HIGIÉNICOS	TOTAL	ACUEDUCTO	POZO	OTRO SISTEMA	TOTAL	CONEXIÓN INTERNA				CON ARTEFACTOS HIGIÉNICOS					SÓLID
									ALCANTARILLADO	TANQUE SÉPTICO.	OTRO SISTEMA	TOTAL	TAZA SANITA	INODORO	LETRI NA	OTRO ARTEF	TOTAL	CON ALM. Y RECOLE C. BASURAS
		19	20	21	22	23	24	25	26	27	28	29	30	31	32	33	34	35
VIVIENDAS	URBANA	355	25	380	380			380	365		15	380	15	342	5	820	1182	380
	RURAL	919	1160	2079	1839		196	2035	212	9	965	1186	81	1421	48	4120	5670	1420
	TOTAL	1274	1185	2459	2219		196	2415	577	9	980	1566	96	1763	53	4940	6852	1800
ESTABLECIMIENTOS EDUCATIVOS	URBANA	3	0	3	3			3	3			3		3		13	16	3
	RURAL	27	3	31	27		4	31	5	25		30		31		86	117	27
	TOTAL	30	3	33	30		4	34	8	25		33		34		99	133	30
ESTABLECIMIENTOS ESPECIALES	URBANA	80	7	87	70			70	61			61		52		91	143	78
	RURAL	115	41	156	115		41	156	35		97	132	12	76		162	250	138
	TOTAL	195	48	243	185		41	226	96		97	193	12	128		253	393	145
TOTAL	URBANA	438	32	470	453			453	429		15	444	15	397	5	924	1341	390
	RURAL	1061	1205	2266	1981		241	2222	252	34	1062	1348	93	1528	48	4368	6037	1585
	TOTAL	1499	1237	2736	2434		241	2675	681	34	1077	1792	108	1925	53	5292	7378	1975

FUENTE: Informes anuales T. saneamiento La Florida.

Un municipio no es saludable sino puede proporcionar a los ciudadanos los recursos básicos para la vida (alimentación, acueducto, agua potable, saneamiento, vivienda, educación y seguridad). Es necesario que todo municipio aspire a solucionar estos problemas con el concurso de todos los sectores sociales, económicos y políticos. Cabe preguntarse quienes son los responsables de generar este cambio, porque la realidad es que el problema además de ser estructural es de concepción y eso significa pasar de ser un municipio con una visión de solucionar los problemas de una manera unicausal a lo multicausal, de allí que el reto si se quiere lograr cambios sustanciales en el proyecto de vida de la comunidad floriana es de proceso y de responsabilidad, que en un futuro permite identificar el municipio con una cultura de salud con visión integral.

6. ASPECTO CULTURAL

La realidad es que si se profundiza en la lectura de las formas de relacionamiento con los sistemas físico- biótico, infraestructura, sociedad, economía, política, se concluye que el papel que está jugando la cultura floriana en términos de avance hacia una visión de desarrollo humano sostenible, es mínimo, de ahí que en el municipio se hace necesario revitalizar ciertos elementos o componentes fundamentales de la cultura como son: las identidades, los sentidos de autoestima colectiva, la cohesión y arraigo, el conocimiento y saber cultural, los valores éticos, y la construcción de nuevos imaginarios para avanzar en un horizonte colectivo de futuro que posibilite la dignidad, la participación y la inclusión social.

Una tarea inmensa, estratégica y permanente en el devenir de los nuevos espacios-tiempos se nos plantea, frente a una mirada como la planteada por la comunidad que se puede resumir en la siguiente perspectiva que ella asume como efectos de una falta de proyecto colectivo donde se inserte elementos de una nueva cultura. Veamos:

“Pérdida de valores, inseguridad social, falta de oportunidades, la falta de participación en las decisiones, necesidades básicas insatisfechas, falta de compromiso, desintegración familiar, madres solteras, alcoholismo, desempleo, violencia, deserción escolar, juventud sin norte, abandono del campo, pobreza, mala utilización del tiempo libre, escasez de motivación y estímulos, falta de reconocimiento al valor del diálogo, barreras entre la edad y género, baja calidad educativa, falta de convivencia social, baja autoestima, ausencia de líderes, contaminación del medio ambiente, ausencia de compromiso de las personas, etc.”

Clifford Geertz refiriéndose a la cultura y la sociedad (o como él dice a la estructura social) dice: “la cultura es la trama de significados en función de la cual los seres humanos interpretan su existencia y experiencia, así mismo como conducen sus acciones; la estructura social (sociedad) es la forma que asume la acción, la red de relaciones sociales realmente existentes. La cultura y la estructura social (sociedad) no son, entonces, sino diferentes abstracciones de los mismos fenómenos”.

El Consejo Municipal de Cultura que actúa como instancia diseñadora de políticas y asesorías al gobierno municipal en el diseño e implementación y planificación de procesos culturales que permitan destacar los valores autóctonos de la región. Este decreto fue aprobado el 27 de abril de 1999 y registrado ante el Fondo Mixto de Cultura-Nariño el 11 de mayo de 1999.

Sitios de interés histórico

Uno de los principales lugares de interés histórico es la Piedra de Bolívar, que se encuentra ubicada en la vía que conduce de La Florida hacia Pasto. Esta fue construida en abril de 1862, cuando por este lugar pasó el libertador.

También se tiene la imagen del Divino Rostro, localizado entre la intermediación de la vía que conduce de La Florida a Nariño, en el sitio llamado Barranco Grande, mas o menos a 4 Km. del puente del río Barranco. Ahí se dio aparición la imagen de Cristo en una roca un viernes 22 de diciembre de 1946.

En el parque central se observan dos estatuas; Simón Bolívar se muestra altivo con coraje y valentía sobre su caballo junto con sus luchadores que se aprestan a la batalla. Esta fue construida por el escultor MARCELIANO VALLEJO en 1971.

Otra de las esculturas existentes en el parque es la que enaltece al Coronel REINALDO SANTACRUZ, construida en septiembre de 1955, quien participó en la Guerra de los Mil días.

Constitutivas del patrimonio arquitectónico en la localidad es la: “Casa Comunitaria”, construida aproximadamente en 1940 por iniciativas de el señor Fabio Ramos y el Párroco Bernardo Arévalo la cual en sus comienzos se empleó como un lugar de reuniones comunitarias y actividades de integración, actividad que ha venido ejerciendo de una manera continua hasta este momento, siendo patrimonio de la parroquia del municipio.

Medios de Comunicación

Los medios de comunicación son insuficientes y la cobertura de teléfono es deficiente, en algunos sitios se encuentra el servicio de compartel y en otras veredas se cuenta con servicio de celular, la señal de televisión es muy deficiente debido a aspectos geofísicos como el relieve y a la falta de equipos adecuados. También se cuenta con una emisora local, la cual se convierte en el principal medio de información de esta región; se puede concluir que estos medios no están en su estado óptimo de funcionamiento y que muchos de ellos no están acordes con su entorno y que no contribuyen a formar de una manera más objetiva y sostenible a los pobladores en la parte cultural.

Sitios de interés arqueológico

Las guacas y los entierros hacen parte del patrimonio cultural de nuestros pueblos, entierros, ollas y jarras de barro o bronce, han sido encontradas en el Corregimiento de Matituy, los cuales se han ubicado en la actual Casa de la

Cultura del municipio. También hay un buen inventario de petroglifos ubicados en el corredor del Río Barranco, no suficientemente valorados y estudiados para enriquecer la comprensión del pasado y sentar las bases para un futuro construido sobre basamentos sólidos como pueblo.

Lugares Turísticos

- Plaza Central: donde se encuentra una de las más bellas estatuas que hay en el Departamento del prócer Simón Bolívar de Nariño
- Las Chorreras del Güilque: las cuales se precipitan desde una altura de 70 a 80 metros, este sitio se encuentra ubicado en un punto intermedio de La Florida y Santa Bárbara en la vía que conduce a Sandoná.
- La unión de los ríos Barranco Grande y Barranco Chiquito: que poco a poco se van uniendo con el río Panchindo para formar una maravillosa chorrera en el sitio denominado Cacique Bajo.
- El parque de Flora y Fauna ubicado en las faldas del volcán Galeras, esta formación vegetal se encuentra en la parte alta a más de 3300 m.s.n.m.

Expresiones de Territorialidad, Identidades y Cultura.

La celebración de las fiestas patronales en honor a San Bartolomé, la elaboración de motivos alegóricos al 31 de diciembre ("Años Viejos), la versión del carnaval y las fiestas de Blancos y Negros el 5 y 6 de enero, las fiestas decembrinas y posterior día del agua y la Semana Santa son las celebraciones típicas de el Municipio de la Florida. Se suman a un conjunto de expresiones diversas, que todavía bajo el impulso de los cultores afianzan un nuevo sentido de las actividades culturales. Entre ellas vale destacar:

- Encuentro Municipal de Música campesina (Siete Versiones)
- Salón Municipal de Pintura y Artesanías (Ocho versiones)
- Encuentro Municipal de Teatro (Tres versiones).
- Festival de musica joven y Rock (Dieciséis Versiones).
- Encuentro musical de artistas florianos. (Dieciséis Versiones).

Costumbres: Las mingas, en las cuales la gente colabora con su mano de obra en las labores de infraestructura colectiva e individual son unas de las

expresiones vivas del quehacer popular de la región. En este tipo de actividades se sirve la chicha como bebida tradicional y comidas típicas.

Creencias religiosas: El Catolicismo es la religión que predomina en el Municipio, pero con el transcurrir de los años la religión evangélica ha hecho presencia sobre todo en el área rural representada en un 10 % de la población total de La Florida.

Lengua: En tiempos antiguos existieron el Quillasinga y Quechua, que han ido desapareciendo debido principalmente a las incursiones de los conquistadores en la época antigua y los medios masivos de comunicación en la época actual; predominando en el presente el idioma Español.

Artesanías: Dentro de las prácticas productivas de tipo cultural se encuentran las artesanías que se fabrican en paja toquilla, madera y fique, fabricando sombreros, mochilas, adornos, esculturas y muebles.

Medicinas Tradicionales: La relación ancestral con las plantas y animales, ha generado saberes culturales y prácticas sociales que forman imaginarios y procesos comunitarios, en torno al manejo de la enfermedad y la sabiduría de la salud, es de esta manera que de generación en generación se han preservado unas practicas curativas que desde años inmemorables, configuran el patrimonio de una comunidad.

Perduran el cultivo y la utilización de ciertas plantas usadas para aliviar y prevenir diversas enfermedades y otras para usos mágico-religiosos, entre las más destacadas tenemos: Ajenjo, diente de león, barba de Choclo, berro, cedrón, eucalipto, helecho macho, laurel común, limoncillo, llantén, manzanilla, orégano, romero, ruda entre otros vegetales.

Para uso mágico religioso se utiliza la sábila, ruda, altamiza, marco y ajo.

Mitos y Leyendas del Municipio de La Florida

- El Rey de Oro: En Cacique Bajo y a 3 Km. de la Vereda el Rodeo.
- El fantasma: Garcés Alto.
- El Descabezado: Catauquilla.

- El Diablo: Cacique Bajo.
- El Duende: Güilque

La Casa de la Cultura cuenta con un grupo de danzas, que lleva el nombre de Rumissimi (voz de la tierra), el grupo de teatro, el grupo de zanqueros “La Libélula” y actualmente se encuentra en proceso de consolidación la Escuela de Formación Artística, ofreciendo talleres gratuitos de pintura, danza, teatro, guitarra, incitando a ser parte de la Banda Municipal.

El Municipio cuenta con el Plan de Desarrollo Cultural que busca dinamizar las diferentes dimensiones y áreas de la cultura local y universal.

7. ORGANIZACIÓN Y PARTICIPACION

“Probablemente, el único modo de definir la SOCIEDAD sea por medio de la existencia de procesos de retroalimentación no lineales, lo que significa, que todo lo que hace un miembro de la SOCIEDAD repercute en el conjunto del sistema SOCIAL”⁰.

La Naturaleza compleja de lo Social

Se constituye en imperativo de la gestión municipal interrogarse sobre la naturaleza de lo social, especialmente cuando se buscan aproximaciones respecto de rutas hacia un desarrollo humano sostenible. Pero, una aproximación a la naturaleza de lo social solo es posible hoy asumiendo métodos que posibilitan su comprensión como el enfoque desde “*Complejidad*”, que confronta con la mirada simplista de nuestra realidad.

⁰ PRIGOGINE, Ilya, Tan solo una Ilusión. Una exploración del Orden al caos. Barcelona: Tusquets Editores, 1997. p. 176.

La propuesta epistemológica de Complejidad tiene un desarrollo importante en la obra de Edgar Morin. Aquí solo reconocemos algunos de sus elementos, la necesidad de observar el todo y las partes, pero especialmente las interrelaciones de fenómenos como la sociedad, la cultura, la economía, la política entre otras categorías humanas, que tiene sobre los diversos esfuerzos teóricos la ventaja de superar las perspectivas deterministas, y simplistas; muy tradicionales en ciencias sociales¹.

Por ello, tendríamos que reconocer que el ser humano no puede disociarse en su comprensión de la sociedad histórica a la cual se adscribe. Pero, además que la sociedad es el “Más Complejo Sistema Conocido”; lo cual exige un esfuerzo intelectual y político riguroso en su interpretación para la acción.

Afirmar que la sociedad es un sistema de altos niveles de complejidad, es reconocer que es algo mas que los mejores acercamientos teóricos de estudiosos del fenómeno hasta el presente; esto es: es más que instituciones como lo plantea Durkheim, por supuesto, es más que relaciones de producción como lo investigó MARX, es más que acciones con arreglo a fines como lo postuló WEBER, y que por supuesto una vez incorporado el concepto de Sistemas al terreno de lo social por ejemplo por PARSONS O LUMAN, es más que todos los aportes de estos pensadores juntos. Iniciando un debate muy serio que aún hoy mantenemos: Romper con la visión instrumental-funcional, que incluso pretende explicar los fenómenos sociales con herramientas que no se corresponden, ni pueden explicar la emergencia, el carácter histórico y complejo del desarrollo social.

¹ MORIN Edgar, Introducción al Pensamiento Complejo. Barcelona: Editorial Gedisa, 1988. P. 22 y ss.

La naturaleza emergente de lo social se deriva del fenómeno sinpar que posibilita crear nuevas formas, nuevos mundos, (nuevos eidos) a los humanos. Estas nuevas categorías llevan la impronta humana tanto individual como colectiva de la sociedad. Sin embargo se nos oculta una cara, lo social no es distinto, ni contradictorio de la esfera individual o ínter subjetiva. De alguna manera el individuo es la sociedad hologramáticamente. Esto quiere decir que el individuo recibe y conflictúa con la sociedad en el mismo momento en que surge la vida y la existencia. Ese proceso de socialización de la sique individual nos dirá Cornelius Castoriadis, es tan complejo que aquel no puede sobrevivir ni siquiera un minuto. Dado el carácter irreducible de individuo y sociedad. Esta comprensión que aparece tan difícil, por la imposición de las filosofías individualistas en Occidente, debe erradicarse para poder comprender el papel que juega la construcción de instituciones, la norma y otras realizaciones humanas en la historia.

En la sociedad confluye un fenómeno trascendental, cuya posibilidad, o imposibilidad de asumirlo nos potencia la interpretación de la misma. Ese fenómeno es: la Cultura, es la capacidad que tenemos los humanos para producir individual y colectivamente un Universo de SENTIDOS y SIGNIFICACIONES, que a su vez es lo que nos permite estar juntos, generar instituciones, afectar, generar arte y ciencia, en fin ser humanos.

Asumiendo esta perspectiva, comprendemos dos cosas, la necesidad de asumir una visión de integralidad efectiva en las estrategias e intervenciones para el desarrollo humano, y la inevitabilidad de fortalecer las capacidades para la participación; de tal forma que esta sea real en todas sus dinámicas, intersecciones, retos, programas, estrategias, en fin del conjunto de sus demandas.

A continuación revisamos y señalamos los retos básicos de los procesos de organización y participación social:

Organización y participación social

En general la comunidad esta organizada a través de las Juntas de Acción Comunal, Juntas de Padres de Familia, Grupos Asociativos, las cuales son de vital importancia para generar nuevas alternativas de desarrollo local y regional que redunden en progreso para el municipio.

En el Municipio se presenta una tensión entre formas de emergentes de participación y organización de actores, y las tradicionales. De conjunto ellas requieren acompañarse para que solidifiquen su membresía, avancen en definir visiones prospectivas de la realidad, formen nueva dirigencia, generen otras iniciativas sostenibles para construir un municipio más incluyente, solidario y equitativo.

Los datos históricos confirman que en el desarrollo social del municipio, las organizaciones sociales juegan un papel importante, de ahí la necesidad de fortalecer niveles de participación, espacios de interlocución a los procesos de desarrollo.

Organizaciones Comunitarias

En el municipio de La Florida las organizaciones comunitarias se encuentran distribuidas de la siguiente manera:

Cuadro No.15 Organizaciones comunitarias.

ORGANIZACIÓN	NUMERO
Juntas Administradoras Locales	5
Juntas de Acción Comunal	36
Juntas Administradoras de Acueductos	29
Juntas de Padres de Familia	27
Asociaciones de Madres Comunitarias	5
Juntas de Restaurantes Escolares	2
Comités de Restaurantes Escolares	27
Junta Pro Iglesias y Parroquias	2
Comités civiles	1
Comités de Salud	1

Grupos Ecológicos	1
Asociaciones Productoras agropecuarias	7
Organizaciones Culturales	6

A continuación se detalla las organizaciones existentes y que actualmente requieren de procesos de acompañamiento y autoformación en cada Corregimiento:

Corregimiento Especial: 6 Juntas de Acción Comunal, 3 Juntas de Padres de Familia, 1 Asociación de Madres Comunitarias, 1 Junta Administrativa de Acueducto y Alcantarillado, 1 Junta Pro Iglesia, 1 Comité de Cafeteros, 1 Asociación de cafeteros, 1 Asociación de Productores y Artesanos del Fique, Asociación de Artesanas de Paja Toquilla, Concejo Municipal de Cultura, Grupos Artísticos, organizaciones femeninas, 1 organización juvenil.

Corregimiento El Rodeo: 5 Juntas de Acción Comunal, 4 Juntas de Padres de Familia, 1 Junta Administradora Local, 1 Junta Administrativa de Acueducto, 1 Asociación de Productores Campesinos, y 1 Asociación de Artesanas de Paja Toquilla.

Corregimiento de Las Plazuelas: 6 Juntas de Acción Comunal, 5 Juntas de Padres de Familia, 1 Junta Administradora Local, 1 Junta Administrativa de Acueducto, 1 Asociación de Madres Comunitarias, y un Comité de Deportes.

Corregimiento Santa cruz de Robles: 6 Juntas de Acción Comunal, 5 Juntas de Padres de Familia, 1 Junta Administradora Local, 1 Junta Administrativa de Acueducto, 1 Asociación de Madres Comunitarias, y 1 Comité de Deportes.

Corregimiento San José de Matituy: 8 Juntas de Acción Comunal, 6 Juntas de Padres de Familia, 1 Junta Administradora Local, 1 Junta Administrativa de Acueducto, 1 Asociación de Madres Comunitarias, 1 Comité de Deportes, 1 Junta pro Iglesia, 1 Cooperativa de Productores Agropecuarios, 2 Asociaciones de Productores Agropecuarios y 2 Grupos Culturales

Corregimiento Tunja Grande: 5 Juntas de Acción Comunal, 6 Juntas de Padres de Familia, 1 Junta Administradora Local, 1 Junta Administrativa de Acueducto, 1 Asociación de Madres Comunitarias, 1 Comité de Deportes, 1 Junta pro Iglesia, 1

Comité de Deportes, 4 Asociaciones de Productores Agropecuarios y 2 Grupos Culturales.

Las Juntas de Acción Comunal, tienen como tarea fundamental organizar a sus comunidades para desarrollar proyectos, pueden contratar con el municipio para la construcción, arreglo y mantenimiento de vías entre otras. En su mayoría en el país están atravesando por un proceso de transición, que todavía nos les permite superar el control o cooptación estatal, o la de las culturas de adhesión o clientelistas. Sin embargo a nivel de la cultura rural, tienen procesos de convocatoria y movilización importante frente al cual se debe diseñar a través del Sistema de Planificación Participativa, una oferta concertada que les permita jugar un rol activo, solidario y constructivo en los procesos de desarrollo.

El Comité de Cafeteros y la Asociación de Fiqueros del Municipio organizan a los productores en la compra y venta de los productos, mejora las condiciones de vida de los productores por medio de la gestión y ejecución de proyectos de desarrollo.

Además de las anteriores organizaciones, también existen: La Cooperativa Matituy, las Madres Comunitarias, Las Asociaciones de productores agropecuarios y las Juntas Pro Iglesia.

8. DIMENSION ECONOMICA

Se debe comprender la dimensión económica como aquel umbral de la actividad humana que influye de una manera directa en el desarrollo humano y que se encuentra en interacción con otras dimensiones tales como: la participación, desarrollo de capacidades, la cultura, el ambiente y la salud entre otros.

El empleo y la generación de ingresos se vuelven un eje transversal para el desarrollo social de una región. La economía de un país, Departamento, Municipio o región se ve seriamente afectada por diversos factores, entre ellos para nosotros los diversos conflictos. En el tránsito de la guerra a la paz, la recuperación de la economía y de las capacidades productivas de un país, Municipio o Región, se convierte en un factor esencial. Esto requiere de

importantes reformas algunas de orden estructural y otras de concepción en el tipo de Sistemas productivos por fortalecer. Este es uno de los retos que mayores sinergias, claridad estratégica demandan de los actores e instituciones.

Empleo

El Municipio de La Florida presenta una población ocupada de 4873 (25.16%), de la cual 412 están en la cabecera Municipal y 4461 en el sector rural. Con relación a la PEA representa el 36.6%.

A nivel de la cabecera Municipal de 3364 personas entre los 12 y 65, 412 están ocupadas que representan el 12.24%; en el sector rural de 9949 personas, 4431 se encuentran ocupadas, es decir el 33.5%.

De manera que la generación de empleo está dada en mayor escala en la cabecera Municipal si se habla de un empleo estable, lo que no sucede con las labores de campo que si bien son consideradas como trabajo su estabilidad esta sujeta a las épocas de preparación del terreno para la siembra y épocas de cosecha; siendo así, se puede afirmar que en La Florida existe un alto porcentaje de desempleo que corresponde al 66.4% del total de la PEA, lo anterior lleva a replantear las políticas que el municipio ha venido desarrollando respecto a la creación de alternativas de trabajo para la población.

La Florida es uno de los municipios del Departamento que presenta características económicas netamente agropecuarias, lo cual indica que la mayoría de recursos que sus habitantes obtienen para el desarrollo de su vida los obtienen del trabajo en el campo (sector primario de la economía).

Se puede diferenciar de una manera clara las tendencias de la región en la parte agropecuaria:

Producción Agrícola

Es necesario rescatar el concepto de soberanía alimentaría como derecho ciudadano, que no puede ser abandonado como una función pública por parte de los Estados. La soberanía alimentaría no puede existir sin democracia como tampoco al margen de políticas de defensa de la producción nacional de los

países, y ello significa defender precios justos y mercados para nuestra producción, nuestras semillas y nuestros recursos naturales.

A continuación se presentan los productos predominantes en el municipio y su distribución en cada vereda.

Cuadro No. 16 Producción Agrícola por Vereda.

PRODUCTO AGRICOLA	LOCALIZACION
Fique	Bella Vista, Garcés, Las Plazuelas, Catauca, Matituy, Robles, Cacique Alto, Cacique Bajo y Rodeo.
Café asociado con Plátano	Duarte Alto, Duarte Bajo, Matituy, Tunja Grande, Tunja Chiquito, Chaupiloma, Pescador y Loma Larga.
Caña panelera	Yunguilla, Chical, Catauca, Picacho, Maco.
Maíz asociado con frijol	Chical, Catauca, Picacho, Maco, Plazuelas, barranco, Rodeo, Robles, Tunja y Matituy.
Frutales	Tunja Grande, Tunja Chiquito.
Papa	Barranco.

Fuente: SECRETARIA DE AGRICULTURA MUNICIPAL, 2.004

La tenencia de la tierra del municipio esta caracterizada por la: aparcería, medianería, arrendamiento y propiedad de carácter minifundista extremo, ya que existen unidades productivas con menos de un cuarto de hectárea. Según las estadísticas del municipio, los predios existentes se distribuyen en los siguientes porcentajes: el 51% de los predios de hasta una hectárea, el 19% de dos hectáreas, el 9% hasta 3 hectáreas promedio en la tenencia.

Descripción de la Actividad Agrícola por Vereda

- **Cultivos transitorios**

Cuadro No. 17 Descripción del cultivo de Maíz semestral.

Ha. cultivadas	No. de productores	Áreas cosechadas	Producción a obtener	\$ Pagado al produc.	Costos de Producción x Ha.	Veredas
114	830	114 Ha.	1.007 Ton.	400.000 xTon.	614.526	El Maco 30% Catauca 30% Chical 15% Robles 15% Otros 10%

Fuente: Secretaria de agricultura Municipal, 2.004

En el cuadro anterior se puede observar que los corregimientos con mayor vocación para el cultivo de maíz son: El Maco y Catauca con un 30% de representatividad cada uno.

Cuadro No. 18 Frijol arbustivo

Ha. Cultivadas	no. de productores	Áreas cosechadas	Producción a obtener	\$ Pagado al produc.	Costos de producción x ha.	Veredas
30	60	30 Ha.	30 Ton.	1.615.000 xTon.	1.408.838	Catauca 30% Chilcal 20% Maco 10 Matituy 15 Tunja 15

Fuente: Secretaria de agricultura Municipal, 2.004

Se puede observar que los corregimientos con mayor trayectoria en cuanto a cantidad y calidad de Frijol arbustivo obtenido en el municipio de La Florida son: Catauca y Chilcal.

- **Cultivos anuales**

Cuadro No. 19 Descripción del cultivo de Maíz anual.

Ha. CULTIVADAS	No. DE PRODUCTORES	AREAS COSECHADAS	PRODUCCION A OBTENER	\$ pagado a PRODUCTOR	Costos de Producción X Ha.	Veredas
130	820	128	281.6 Ton	660.000 xTon.	981.988	Rodeo 25% Matituy 20% Tunja 20 % Maco 25% Otros 10%

Fuente: Secretaria de agricultura Municipal, 2.004

El cuadro anterior nos indica que al parecer, casi la totalidad del territorio del Municipio de La Florida tiene inclinaciones por la producción del cultivo de maíz anual.

Cuadro No. 20 Descripción del cultivo de Yuca

Ha. Cultivadas	No. de Productores	Áreas Cosechadas	Producción a obtener	\$ pagado al productor	Costos de producción X Ha.	Veredas
17	40	17	255 Ton.	400.000 x Ton.	882.610	Rodeo 30% Matituy 15% Tunja 10 % Maco 35% Robles 10%

Fuente: Secretaria de agricultura Municipal, 2.004

El Rodeo y el Maco son unos de los corregimientos que poseen la mayor producción de yuca del municipio, seguidos por Matituy, Tunja y Robles.

- **Cultivos permanentes y semipermanentes**

Cultivos permanentes son aquellos que ocupan un determinado espacio por un tiempo largo, mientras que los cultivos semi permanentes solo ocupan tiempos moderados, por ejemplo 2-3 años.

Existen otros de tiempos más cortos, tales como los cultivos anuales (Papa, maíz etc.)

Cuadro No. 21 Descripción de los cultivos de: Caña panelera, Piña, plátano, Fique y Café.

Ha. Cultivadas	No. de Productores	Áreas Cosechadas	Producción a obtener	\$ pagado al productor	costos de producción X Ha.		Veredas
					Sostenim.	Establec	
414 Ha.	820	382	2865 Ton.	450.000 x Ton.	1.431.970	1.870.380	Robles 15% Maco 20% Catauca 40% Cachaco 15% Otros 10%
PIÑA							
174	320	144	259.20 Ton.	1.100.0 00 x Ton.	1.365.700	2.737.060	Robles 35% Rodeo 25% Maco 30% Matituy 5% Otros 5%
PLATANO							
861	840	830	5.434 Ton.	400.000 x Ton.	637.700	1.387.018	Robles 10% Rodeo 30% Maco 10% Matituy 25% Tunja 25%
FIQUE							
1.067	320	1.057	951.3 Ton.	960.000 x Ton.	1.403.400	5.640.710	Rodeo 35% San Fran 15% Cacique 20% Tunja 15% Otros 15%
CAFÉ							
924	810	832	748.6 Ton.	2.000.000 x Ton:	1.388.410	2.047.827	Rodeo 30% Matituy 25% Tunja 25% Robles 10% Otros 10%

Fuente: Secretaria de agricultura Municipal, 2.004

En las tablas anteriores se puede mirar la riqueza Municipal en cuanto a productos de primera necesidad, donde se observa un predominio muy marcado de los sistemas de explotación de fique sobre los otros sistemas productivos, seguido de café, plátano, caña panelera y piña.

Producción pecuaria

Cuadro No. 22 Descripción de los sistemas productivos de: Ganado de leche, Cerdos y otras especies pecuarias.

Detalle	0 – 12 Meses	13 – 24 Meses	Mas de 24 Meses	Prod. de leche diaria	Prod. prom. por vaca	No. de vacas ordeño	Raza	No. de productores
MACHOS	165	463	316				Criollo	565
HEMBRAS	246	441	2.513	4.735	5	947		
PORCINOS								
MACHOS	580	470	9	7	45	190		1.650
HEMBRAS	1.800	2.814						
OTRAS ESPECIES PECUARIAS								
No. Caballos	No. mulas	Aves de corral		No. Productores aves	No. abejas	No. Productores apícola		
		Postura	Engorde					
1.087	337	7.640	2.700	1.007	7 Colmenas	7		

Fuente: Secretaria de agricultura Municipal, 2.004

En cuanto a los sistemas de explotación pecuaria se puede mencionar que son diversos los sistemas productivos existentes en el municipio, aunque cabe destacar que en la mayoría de estos las técnicas de explotación no son las mejores y más aun no están acordes con su entorno, la culturalidad de la gente y la economía de los mismos.

Lo anterior acarrea bajas rentabilidades de los sistemas productivos los cuales impactan de una manera negativa en el hogar de cada persona bajando el nivel de vida de los integrantes de la familia.

Fotografía No. 1 Sistemas Productivos de La Florida



El Municipio de La Florida por su localización geográfica y sus condiciones bioclimáticas, comprendidas en un rango altitudinal que va desde los 1.000 m.s.n.m hasta los 3.600, permite una diversidad florística y faunística muy rica y variada.

Fauna

La fauna terrestre constituye uno de los elementos fundamentales en los ecosistemas, puesto que mantiene relaciones muy estrechas con los otros componentes del medio tanto biótico como abiótico.

La Florida presenta una fauna silvestre considerada de alta importancia, ya que estas contribuyen a la diseminación de las semillas de muchas especies arbóreas, lo cual permite una regeneración del bosque en una forma natural, también contribuyen a la limpieza de los campos, mediante el consumo de cadáveres de otros animales.

Calderón (1997) reporta una ave denominada *Aegolius harrisi*, que ha sido clasificada como "rareza biogeográfica", es decir, que vive en regiones muy específicas y cuyo hábitat se encontraría en la zona de Páramo del Santuario de Flora y Fauna del volcán Galeras.

El poblamiento actual del área es muy pobre en especies de mamíferos de gran tamaño, el "Venado de Páramo" (*Odocoileus virginianus cf. Goudotti*) y el "Venado Conejo" (*Pudu mephistophiles*), son unos de los pocos mamíferos que todavía se encuentran en la zona. Se destacan por cuanto son dos de las especies más amenazadas en Colombia; este último es el mas pequeño de los cérvidos que existen en el continente americano, con una talla máxima de 38 cm.

Otro de los mamíferos avistados en el área son: (*Didelphis albiventris andina*), pintadillas, conejos de monte (*Sylvilagus brasiliensis cf. Andinus*), cusumbos

(*Oryzomys sp.* Y *Akodon sp.*), Ardilla, armadillo y danta de páramo (*Tapirus pinchaque*). (INDERENA, 1989 (b)).

Reptiles: Están representados principalmente por dos pequeñas serpientes inofensivas llamadas localmente "tierreras" (*Liophis epinephelus pseudobella* y *Atractus sp.*). Un lagarto "collarejo" (*Stenocercus guentheri*) y dos pequeños microteidos (*Proctoporus simoterus* y *Proctoporus striatus*).

Anfibios: Alguna de las especies de anuros que más abundan en el área del Santuario son: *Eleutherodactylus buckleyi*, *Eleutherodactylus myersi*, *Eleutherodactylus curtipis*, *Eleutherodactylus repens*, *Eleutherodactylus thymelensis*, *Centronella buckleyi* y *Phrynopus brunneus*.

Tres especies de anfibios bufónidos viven dentro del Santuario; *Atelopus ignescens*, *Atelopus sp.* Y *Osornophryne bufoniformis*, pequeñas ranas caminadoras de Hábitos diurnos que viven en el piso de los bosques residuales. Asimismo, dos especies de "ranas marsupiales", *Gastrotheca argenteovirens* y *Gastrotheca espeletia*.

Animales en Vía de Extinción en el Área: Existen diferentes versiones sobre la presencia de algunos animales que actualmente se consideran ya extintos en el área, tales como el Cóndor de los Andes (*Vultur gryphus*) y el Oso de anteojos (*Treemartos ornatus*). Con base en información proporcionada por los habitantes permanentes y/o eventuales del parque, se relatan avistamientos de los anteriores animales.

En las siguientes tablas se observa una relación más detallada de las diferentes variaciones de flora y fauna existentes en los diferentes pisos térmicos con sus respectivas características de localización, biogénesis y criterios de clasificación relacionados con abundancia y frecuencia.

Cuadro No. 23 Fauna predominante en La Florida.

ESPECIES		LOCALIZACION
Nombre en la Cultura Popular	Nombre Científico	
Colibrí	Polystictus pectorales	Corregimiento del Rodeo, Robles, Altura de 900 a 2200 m.s.n.m.
Perdis	Odontophorus estrophyum	
Ardilla	Dviotud spp	
Conejo	Sylvilagus floridas	
Mariposa	Lepidopteras	
Colibrí	Polystictus pectorales	Corregimientos de Plazuelas, Robles, Cabecera municipal.
Perdis	Odontophorus estrophyum	
Ardilla	Dviotud spp	
Conejo	Sylvilagus floridas	
Mariposa	Lepidopteras	
Gavilán	Parabuteo unicitus	Corregimientos de Matituy y Tunja, Alturas de 1800 a 2000 m.s.n.m
Colibrí	Polystictus pectorales	
Ardilla	Sciorus spp	
Curillo		
Raposa	Didelphys albiventis	Corregimiento de Matituy, altura 1950 m.s.n.m
Perdis	Odontophorus estrophyum	
Conejo	Sylvilagus floridas	
Gavilán	Polystictus pectorales	
Mariposa	Lepidopteras	
Colibrí	Polystictus pectorales	Corresponde a La Florida y parte del corregimiento de El Rodeo entre 2200 y 2800 m.s.n.m
Gavilán	Parabuteo unicitus	
Mariposa	Lepidopteras	
Gorrion		
Ardilla	Sciorus spp	
Colibrí	Polystictus pectorales	Corresponde al corr. Especial. Con alturas entre 3600 a 4000 m.s.n.m.
Gavilán	Parabuteo unicitus	
Conejo	Sylvilagus floridas	
Ardilla	Sciorus spp	
Curillo		Corregimiento Especial y Tunja
Gavilán	Parabuteo unicitus	
Gorrion		

Fuente: CORPONARIÑO, 2. 004

Recursos Hidrobiológicos

La Florida presenta especies nativas y exóticas diseminadas en los diferentes espejos de agua de los variados pisos térmicos.

En clima frío las principales especies existentes son: Trucha Arco Iris (*Onchorynchus mykiss*), la cual es considerada como una especie exótica, que existe en forma natural en los ríos y quebradas de El Barranco, Panchindo, El Güilque, El Cucho y Barranquito, también es utilizada en sistemas de producción acuícola. Otra especie hidrobiológica nativa de clima frío es el capitán o barbudo, la cual se desarrolla en forma natural en las corrientes mencionadas anteriormente y aprovecha los desechos orgánicos.

En clima templado las especies hidrobiológicas que se explotan están localizadas en el Corregimiento de Matituy y Tunja y esta representada por la Tilapia Herbívora (*Oreochromis sp.*) y Tilapia Nilótica (*Oreochromis niloticus*) y Carpas (*Ciprinus carpio*), estas especies son introducidas y constituyen el potencial hidrobiológico de estas zonas del municipio.

En clima cálido están muchas especies nativas que aún no se han estudiado como el Sábalo que se encuentra en la sub-cuenca del río Guátara, pero que no se explotan por falta de fomento y asistencia técnica.

Flora

Los factores abióticos como la temperatura, el suelo, la disponibilidad del agua, son de los más importantes en la distribución de los vegetales (asociaciones biológicas), suelo, biosfera, ecología y fitogeografía.

En esta zona podemos encontrar diversidades de bosques como los que siguen:

Bosque primario intervenido: Son tal vez dentro de las unidades ecológicas naturales, la más representativa de las selvas andinas propiamente dichas, se le han extraído las especies más valiosas comercialmente como es el caso del cedro (*Cedrela odorata*), pino colombiano (*Podocarpus oleifolius*) y medio comino (*Aniba sp.*), para la obtención de madera aserrada quedando el bosque con algunas especies de alta dominancia como el encino (*Weinmannia Sp.*), y Motilón

Silvestre (*Freziera Canescens*) y otras. Este bosque se localiza en las microcuencas del río Barranco y Chacaguaico, Panchindo y Corregimiento de Las Plazuelas.

Cuadro No.24 Flora.

ESPECIE		LOCALIZACION
Nombre en la Cultura Popular	Nombre Científico	
Guácimo	Guazuma ulmifolia	En altitudes de 900 a 2200 m.s.n.m
Yarumo	Cecropia sp	
Carbonero	Calliandra sp	
Roble	Quercus humboldtii	Corregimientos de Plazuelas, Robles y Cabecera Municipal
Aliso	Alnus jurullensis	
Laurel de cera	Myrica pubescens	
Motilón dulce	Hyeronima columbiensis	
Balso blanco	Heliocarpus popayanensis	Corregimientos de Matituy y Tunja, entre 1800 y 2000 m.s.n.m
Cascarillo	Chinchona pubescens	
Guamo	Inga sp	
Nacedero	Trichanthera gigantea	
Guayabo	Psidium guayabo	Corregimiento de Matituy a una altura de 1950 m.s.n.m
Matial	Netandra sp.	
Cucharo	Ropanea sp.	
Manzanillo	Taxicodendrun strialum	Florida y parte del corregimiento del Matituy.
Guarango	Acacia macrocanta	
Pichuelo	Senna sp.	
Arrayanillo	Myrcia sp	Corregimiento Especial, con alturas entre 2800 a 3400 m.s.n.m
Encino	Weinmania pubescens	
Manduro	Clenthra faqifolia	
Motilón	Freziera reticulata	
Mano de Oso	Oreopanax discolor	
Arrayán	Myrcianthes sp	Corregimiento Especial entre 3600 a 4000 m.s.n.m
Frailejón	Espeleita grandiflora	
Encino	Wuinmania pubescens	
Pinito de Páramo	Hipiricum laricifolium	
Cráter del Volcán		Corregimiento Especial entre 4000 y 4200 m.s.n.m, área rocosa
Galeras, cobertura		
inexistente de		
Flora		

Fuente: CORPONARIÑO, 2.004

A pesar que en la zona el hombre se ha establecido desde hace muchos años alterando la cobertura vegetal, aún quedan restos de asociaciones naturales como los robledales (*Quercus humboldthi*), las cuales crecen en forma homogénea, estas se han mantenido porque su uso comercial anteriormente era muy restringido, últimamente se esta explotando de manera inadecuada para la producción de carbón y leña, ocasionadas por la demanda en la ciudad de Pasto, Tambo y Sandoná trayendo como consecuencia la disminución y alteración acelerada de esta asociación vegetal.

En aquellas áreas donde se taló el bosque primario se observan pequeñas asociaciones de Motilón Silvestre (*Freziera Canescens*), y en menor proporción encino (*Weinmannia pubescens*), Amarillo (*Miconia* sp) y Cascarillo (*Cinchona* Sp), como producto de la sucesión natural que aparece después de la eliminación parcial o total de la cobertura arbórea, la cual propicia la regeneración de estas especies en diferentes sitios especialmente en aquellas con alta iluminación solar y reducida competencia con otras especies pioneras.

El área que actualmente se encuentra en bosque Primario es de 415.80 has En la tabla siguiente, se presenta una caracterización de las especies arbóreas que se encuentran en los diferentes tipos de bosques del municipio.

Bosque secundario: Estos son el producto de la sucesión natural, cuando la selva andina fue intervenida en gran escala tumbando a tala raza extrayéndose los árboles más gruesos y de mejor forma, para aprovechar sus maderas, leña y carbón vegetal originando claros que luego son repoblados naturalmente; ocupan áreas de fuertes pendientes, pequeñas hondonadas y las partes altas de las vertientes que no se han podido adecuar a otras actividades, cumplen las funciones de bosques reguladores y protectores de las aguas.

En estos bosques se observa muchas especies similares al original, es muy raro encontrar un bosque secundario con transición al clima porque los propietarios no aplican ninguna técnica de manejo silvicultural y las continuas intervenciones son sin criterio técnico. En estudios realizados en bosques similares se observa que

el número de especies forestales aumenta considerablemente con relación al bosque primario. Inicialmente esta compuesto por especies de maderas suaves y blandas dando paso luego a la presencia de especies de mayor tamaño y densidad; las más representativas son: encino (*Weimmania pubescens*), salado (*Hedyosmun goudotianum*), mano de oso (*Oreopanax discolor*), arrayanillo (*Myrcianthes sp*), Balso blanco (*Heliocarpus popayanensis*), etc. Por lo general estos bosques se aprovechan con el fin de obtener ingresos con la venta de sus productos para posteriormente adecuar la tierra para la agricultura y la ganadería en condiciones no óptimas, por la baja capacidad productiva de los suelos debido a limitaciones climáticas, topográficas y edafológicas.

Este bosque se encuentra distribuido en las microcuencas del río Barranco, Chacaguaico, zonas de Robles, Garcés y Plazuelas; de aquí se extrae la mayor cantidad de leña para consumo dendroenergético por su cercanía a las viviendas y centros poblados, por lo que la tendencia en el tiempo es a convertirse en bosques secundarios degradados y/o rastrojos. El área de bosque secundario es de 510.25 has.

Rastrojo: el rastrojo es una comunidad vegetal muy importante en la sucesión, la cual ocurre continuamente en condiciones naturales y se ha visto aumentado por las actividades culturales del hombre; a medida que la comunidad se desarrolla ocurren también cambios en el suelo.

En el camino hacia las fases maduras del bosque; las comunidades precursoras, como el rastrojo, alteran las propiedades químicas, físicas y biológicas del suelo y modifican el clima durante su permanencia en él área, preparando con ello el camino para su desplazamiento, por una serie de sucesiones o comunidades de especies más exigentes como el bosque secundario y primario.

Las especies del rastrojo poseen un alto grado de tolerancia al ambiente y a las características ecológicas muy distintas a las que se observan en las especies de bosque maduro. El área actual en rastrojo es de 980.25 has.

Las especies predominantes son: Morochillo (*Miconia Sp*), Chilco Blanco (*Bacharis floribunda*), Cascarillo (*Cinchona Sp*), Guarango (*Mimopsis quitensis*), Pucayanta, (*Tibouchina mollis*), Chaquilulo (*Macleania rupestris*), Mayorquin (*Cordia Sp*) etc. Las cuales poseen un alto grado de tolerancia a las condiciones adversas del ambiente; requieren alta iluminación solar para poder desarrollarse, son generalmente de vida corta, la mayoría menor de cuatro años de edad.

Los rastrojos, aumentan cada año en el municipio, muchos son originados por la baja productividad de los suelos siendo abandonadas en pequeñas extensiones, hasta que nuevamente la vegetación natural aparece y a medida que esta crece son utilizados en actividades agrícolas y posteriormente pecuarias.

Dentro del páramo en el estrato bajo sobresalen las siguientes especies: las gramíneas (*Neurolepis austata*, *Neurolepis aff. Acuminatissima*, *Agrostis araucana*, *Agrostis foliata*), y el denominado "pajonal" que crece en macollas (*Clamagrostis effusa*); los pequeños helechos (*Jamesonia cinnamomea* y *Jamesonia pulchra*); el "botón de oro" (*Ranunculus guzmanii*); la umbelífera, que crece en forma de almohadillas (*Azorela aretioides*); *Disterigma empetrifolium*; *Plantago rigida*; la rubiácea (*Arcytophyllum nitidum*), con hojas imbricadas semejando a algunas coníferas, y *Gunnera magellanica*, que indistintamente hacen parte de comunidades en las cuales la especie dominante es el "frailejón" (*Espeletia cf. Pycnophylla*).

Otras especies del estrato bajo son el "frijolillo" (*Lupinus alopecuroides*), la compuesta (*Loricaria colombiana*) y Valeriana (*microphylla*).

Entre los arbustos del páramo, que se localizan esparcidos entre los pajonales o pastizales, o formando pequeños bosquetes o matorrales, se destacan "el romero de páramo" (*Diplostephium floribundum*, *Cacalia vaccinioides*), y el "chite" (*Hypericum laricifolium*). Dentro de los árboles sobresalen los "encenillos" (*Weinmannia microphylla* y *Weinmannia balbisiana*, *hesperomeles sp.*, *Gynoxys sp.* y *Miconia sp*).

Cuadro No. 25 Especies forestales en los diferentes ecosistemas.

ITEM	NOMBRE COMUN	NOMBRE CIENTIFICO
Vegetación Primaria Intervenido	Cedro Rosado Pino Colombiano Medio Comino Encino Motilón silvestre Roble Amarillo Cascarillo	Cedrela odorata Podocarpus oleifolius Ocotea sp Weinmannia sp Rubus sp Quercus humboldtii Miconia sp Cinchona pubescens
Vegetación Secundaria	Encino Salado Mano de Oso Arrayanillo Balso Blanco	Weinmannia pubescens Hedyosmum goudotianum Oreopanax discolor Myrcia sp Heliocarpus popayamensis
Rastrojos	Encino Morroncillo Chilco Blanco Cascarillo Guarango Pucayanta Chaquilulo Mayorquin Cucharo Cedrillo Eucalipto	Weinmannia sp Miconia sp Bacharis floribunda Cinchona pubescens Acacia macrocarpa Tribouchina mollis Cavendishia bracteata Cordia sp Rapanea sp Brunellia tomentosa Eucalipto sp

Fuente: CORPONARIÑO, 2.004

Si se puede sintetizar se presenta un panorama poco, por no decirlo que atenta en forma grave, hacia la sostenibilidad. Se evidencia que los sistemas productivos, no se han pensado e implantado en la perspectiva de la misma. Se están agotando los recursos del soporte vital, y de esa forma no es posible proponer estrategia de sostenibilidad. De ahí que la actuación sistémica y ordena en la perspectiva de la educación, los sistemas productivos, la interacción de los programas sociales debe ser una ruta que el Plan de Desarrollo señale como central para reconducir estratégicamente procesos.

SEGUNDA PARTE “METODOLOGIA DEL PLAN”

El Nobel José Saramago, en su valiosa y creativa producción literaria, nos ha iluminado para construir colectivamente un marco político y metodológico que posibilite conducir procesos reales de participación social y cultural, así como deliberaciones que tengan la factura de recoger las voces ciudadanas en búsqueda de entidad, de nuevos espacios para la política, la cultura, la economía, en fin, la aproximación a una nueva institucionalidad en la sociedad.

En su cuento “En búsqueda de la isla desconocida”¹, nos pinta la fuerza y energía que implica construir utopías posibles, por lo nuevo, por “lo desconocido”, por la transformación. Podemos asociar, que el pueblo siempre está tras la búsqueda de que el príncipe le escuche, con su **puerta de las peticiones**; y la inteligencia para encontrar salidas, proposiciones que resuelvan sus demandas, que se formulen condiciones de posibilidad para sus interpelaciones, a través de la **puerta de decisiones**.

Desde esta perspectiva, la participación es una ruta, abierta por el nuevo ordenamiento constitucional del país, reclama que se consolide un enfoque de mundos participados. Mas que de mundos participantes. Esto implica, que a la comunidad no se la debe invitar a “socializar”, o a “validar” como es costumbre a raíz de los ejercicios de planificación del desarrollo municipal. Por ello, esta experiencia de planificación avanza en dos direcciones que son fundamentales:

¹ Saramago, José. “El Cuento de la isla desconocida”. Santillana ediciones. Tercera edición. Madrid España, 2003.

- I. Crear y aplicar herramientas de planificación que propicien la efectiva decisión de las comunidades, la identificación de sus prioridades y una visión que posibilite la construcción de verdaderos sentidos de lo público.
- II. Aportar en la dirección del espíritu de la Ley, para sentar las bases para consolidar un Sistema Local de Planeación y Presupuesto Participativo.

En el Marco de un pluralismo epistemológico; se han combinado las siguientes herramientas básicas:

- I. Análisis estructural para lectura del Programa de Gobierno.
- II. Revisión de información secundaria.
- III. Priorización de necesidades con participación directa de la Comunidad en talleres en todos los corregimientos y veredas del municipio.
- IV. Construcción del enfoque estratégico, con el Consejo Territorial de Planeación y concertadamente entre el equipo de gobierno y el equipo de acompañamiento.

Gráfico No. 1 Esquema de Planeación Estratégica.

MONITOREO, SEGUIMIENTO Y EVALUACION

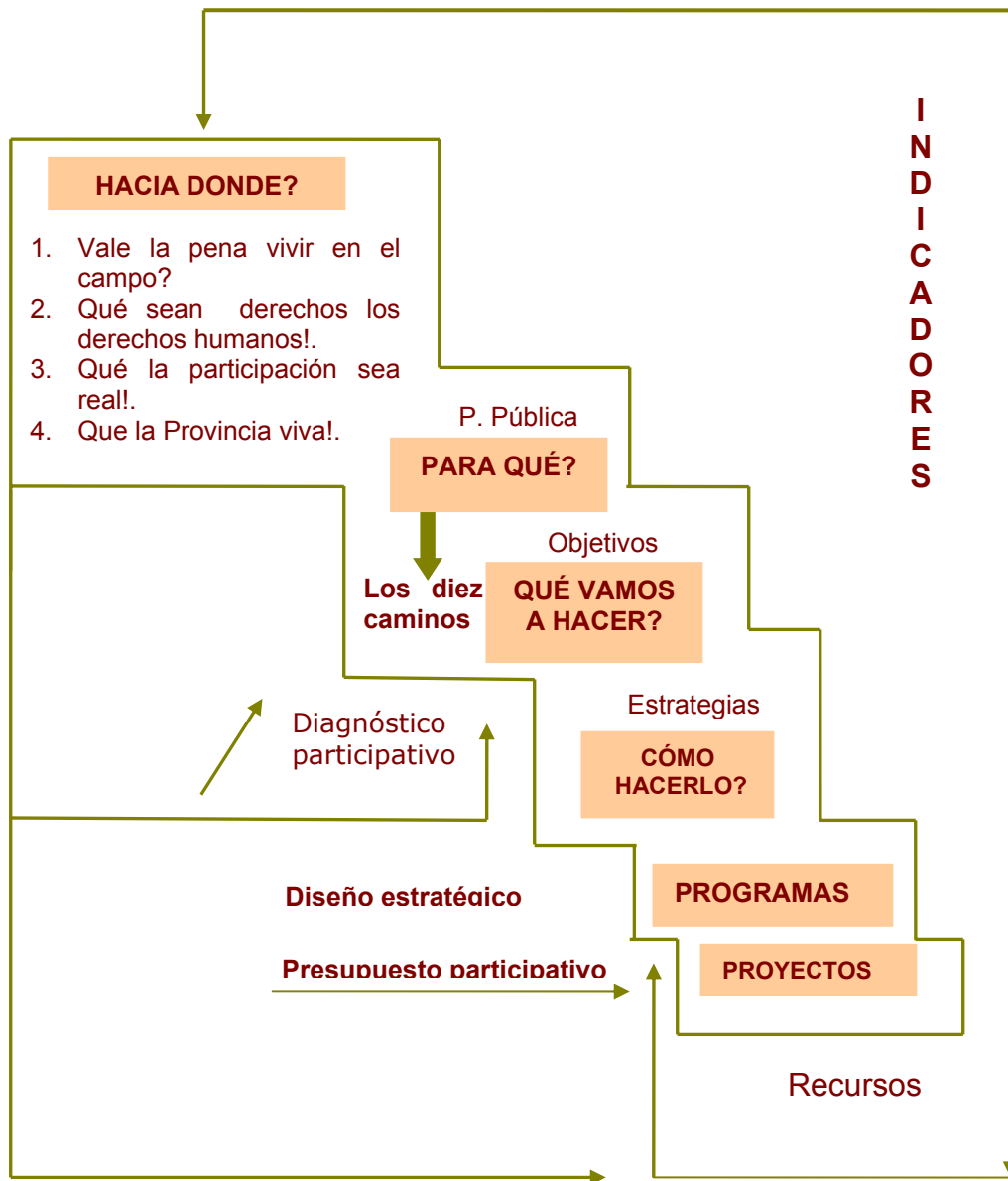


Foto No. 2 Mecanismos de Participación Comunitaria.



El siguiente cuadro nos ilustra los conceptos utilizados para el diseño estratégico: Puede apreciarse, variantes que se introducen en la perspectiva tradicional de la planificación: En el diagnostico se trabajan herramientas para verificar la pertinencia de los instrumentos estratégicos que contiene el plan. Especialmente, ante la necesidad de cotejar la imagen de los problemas-potencialidades que perciben las comunidades organizadas.

En esta vía se ejecutaron 6 Talleres Territoriales, que cumplen dos propósitos fundamentales; por un lado apropiar el enfoque del Programa de Gobierno, a través de un lenguaje accesible a la comunidad. Esto es lo que se denominó: Diez mandamientos², pues corresponden al enfoque y las líneas o ejes de acción

² Que en forma resumida plantean: Planeación y presupuesto participativo, mejoramiento de ingresos y economía solidaria, sostenibilidad ambiental, educación pertinente, municipio saludable, equipamiento comunitario, equidad generacional y de genero, nutrición y soberanía

básica del mencionado programa. Y de otra parte se procuró la concertación de una matriz que posibilitara cruzar las demandas de la comunidad, expresa en problemas con unos criterios como complejidad, alcance y cobertura, influencia o incidencia con actores sociales, posibilidades de apoyo con recursos aportados por la comunidad y al final orden de prioridad.

La orden de prioridad, se efectúa en los momentos finales de la Asamblea, que a su vez eligen un vocero por Vereda, y votan sobre los distintos problemas sometidos a examen.

Un aprendizaje fundamental, esta referido a circunstancia como la comunidad, a veces, solo percibe los problemas desde sus intereses, y no cruzando los otros elementos que complementan la definición y la gestión de problemas; referidos a impacto sobre otros actores, sentido de lo publico, complejidad para su resolución, como lo expresan los criterios y calificación de la matriz que a continuación resume y presenta, tanto los criterios, como las ponderaciones aplicadas. También, debe observarse que este insumo será vital en el proceso de consolidación del Sistema de Planificación, especialmente cuando se adelante el ejercicio de Presupuesto Participativo.

Pues, ayuda a la definición de programas, dotándonos de elementos para la agrupación y su diseño estratégico, pero además como un punto de referencia en la concertación que le seguirá a la construcción del sistema como tal.

Por supuesto, también aparecerán vacíos que se cualificarán con el tiempo: Por ejemplo, necesidad de densificar y garantizar representatividad (en los niveles más óptimos) en las asambleas territoriales, para cruzarse con aspectos temáticos. Veamos la Matriz:

Cuadro No. 26 Criterios de Calificación de la Problemática del Municipio.

CRITERIO O PONDERACIÓN	% PONDERACION	RANGOS	VALOR RANGOS
Relación con los ejes base del Plan de Desarrollo.	16	Muy Alta	10
		Alta	8
		Media	6
		Baja	4
		Nula	0
Alcance del Problema (Veredal, etc.).	14	Corregimental	10
		Veredal	5
		Barrio	5
Nivel de Atención del problema.	12	Alta Atención	0
		Media Atención	5
		Nula Atención	10
Posibilidad de solución del problema.	14	Alta	10
		Baja	5
Existencia de actores comprometidos con la solución del problema.	8	Un Actor o sector	5
		Dos Actores o sec.	7
		Tres Actores o mas.	10
Disposición de la comunidad para aportar.	8	Mano de obra	4
		Mater. insumos	7
		En efectivo	10
Aporte del Problema para prevenir o superar conflictos?	6	Alto	10
		Mediano	5
		Nulo	3
Costos de solución del problema.	8	Alto Costo	3
		Medio Costo	5
		Bajo Costo	10
Votación de los problemas.	14	Con mayor votación	10
		La segunda votación	8
		Tercera votación	7
		Cuarta votación	6
		Quinta votación	5
		Sexta votación	4
		Séptima votación	2
Mayor de Séptima	1		
TOTAL	100		

Fuente: ESTA CONSULTORIA, 2.004

La información que suministra la aplicación de la matriz, también será fundamental en la planificación operativa y financiera que se desagregará, después de la aprobación del Plan de Desarrollo en esta versión. Nos hemos preocupado, tanto desde la percepción de las comunidades como de los actores en el Consejo Territorial de Planeación, de garantizar la inicial consolidación de un proceso que defina las políticas públicas en cada eje del plan. Esto, solo es posible en la medida que los actores aporten elementos para consolidar con la administración una **visión compartida y sostenible** del desarrollo local. Advertimos, que en comunidades con debilidad en la estructuración de los actores del desarrollo local, estos ejercicios requieren de otras herramientas. En el municipio de La Florida esto fue posible, por la tradición en ejercicios anteriores, caso plan del año de 1995 apoyado por GTZ, y Corponariño; así como de una contribución muy valiosa en el presente del proceso de la Constituyente de Nariño por un Mandato Popular.³

Aparece de otra parte, el papel de la Administración Local. Existe conciencia de la tarea fundamental de ir generando nuevas formas de organización del trabajo; que resultan especialmente de la opción por los procesos de planificación participativa. El Alcalde comprende, que esta labor de mejoramiento continuo, será junto con las limitaciones de recursos económicos efectivos, tareas que ocuparán buena parte de la gestión del plan en el futuro. Sin embargo, debe registrarse tanto para la administración, como para la comunidad un aprendizaje desde la perspectiva Política y Metodológica del proceso de planificación. La necesidad de abordar enfoques y herramientas, que cada vez conduzcan de manera más clara a una **integralidad y sostenibilidad en la ruta del desarrollo** y en el diseño estratégico del ejercicio. La integralidad se comprende, no es una declaratoria más, reclama de inventiva y de cambio en la manera como se asumen los problemas, se valoran las potencialidades y se efectúan los diseños para asumirlos. Esta ruta de la integralidad debe observarse tanto en la acción de la administración, como en los procesos de gestión, monitoreo y evaluación de la comunidad en la ejecución del plan.

³ Reconocemos públicamente el papel de los constituyentes delegatarios del Municipio, por sus aportes y de manera especial por su incidencia en un proceso permanente requerido, en todos nuestros municipios, de afianzar la llamada esfera y sentido publico del desarrollo local.

Se consolidó con apoyo especial, del Consejo Territorial de Planeación, la estructuración de Programas y Metas. Los programas bajo una directriz fundamental, acordada por el Alcalde y compartida en el ejercicio por los actores. Estos deben permitir articular, dar sentido y organizar la intervención e interacción con la comunidad. Encontrar y articular sentido, es una cura contra el tradicional activismo desahogado de las actuaciones del sector público (y no solo de él, también de las expresiones y demandas pre-modernas de la comunidad). Y las metas, son una ruta en la vía de consolidar el subsistema de información y comunicación para lo público, que es también propósito central en la ruta del Sistema Local de Planeación.



Foto No. 3 Construcción de la Visión y Misión del Plan con el CTP.

En este acápite, conviene resaltar también la consolidación y construcción de la **Misión del Plan**⁴ con la instancia de voceros y Consejo Territorial de Planeación, pues tradicionalmente este ejercicio solo es del consultor. La ruta que ha emprendido el Municipio de La Florida es el entendimiento, del proceso de

⁴ En una confusión Metodológica, la construcción de la Misión-Visión, o de propósitos estratégicos se asume que esos son los del Equipo Técnico. En la experiencia, se avanza en considerar que esa ruta, debe ser trazada por los mismos actores, y en permanente revisión. Pues, se está lejos de la perspectiva de la planificación como de productos terminados e inflexibles.

planificación como la consolidación de un: **HORIZONTE COLECTIVO DE FUTURO**, que están seguros sus actores demandará esfuerzos ahora, en los cuatro años, pero que también deberá comprometer las energías del futuro.

Para terminar, el equipo de apoyo comparte que esta construcción Metodológica implica, grandes enseñanzas y posibilita una labor de **acompañamiento**, que enriquece la disciplina de la planificación y compromete a los Actores en una búsqueda de un poder soberano, como lo es el de la participación efectiva en las decisiones sobre su futuro común.



Foto No. 4 Plan de Desarrollo desde los Jóvenes.

TERCERA PARTE “DIAGNOSTICO DE LA PROBLEMÁTICA DEL MUNICIPIO”

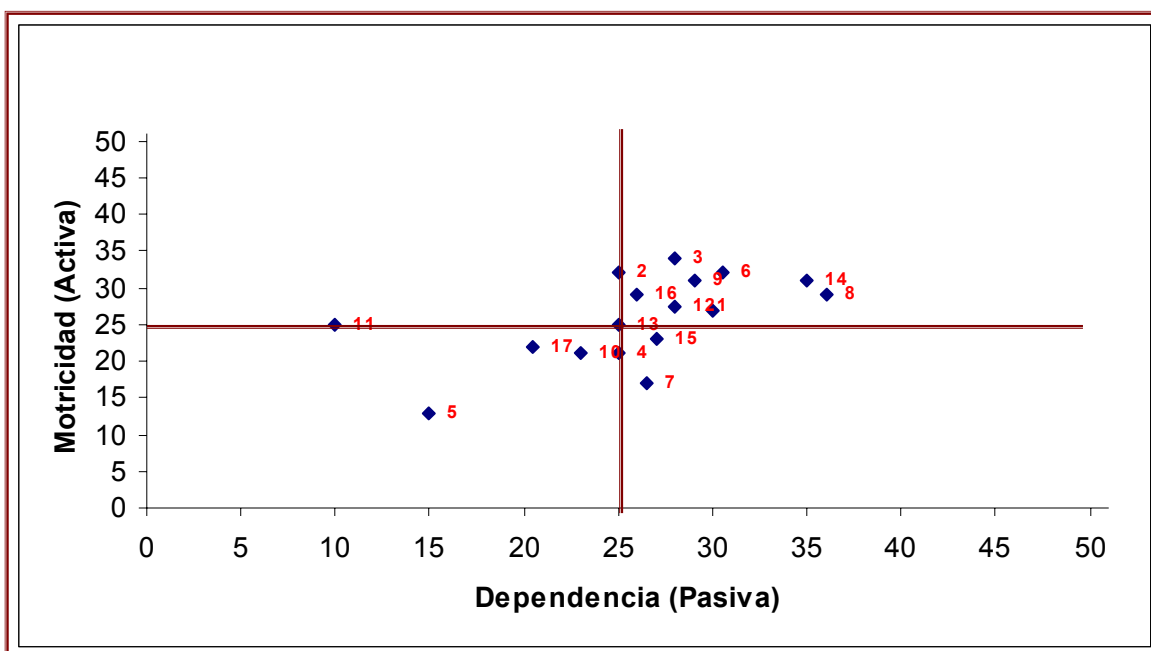
Cuadro No. 27 Matriz de análisis sistémica de la problemática del municipio de La Florida.

		2	3	4	5	6	7	8	9	10	11	12	13	14	15	16	17	S.Activa
1		0	1	0	2	3	3	2	3	1	0	3	1	3	3	2	0	27
2	2		3	3	1	2	2	2	2	2	1	2	1	3	2	3	1	32
3	2	2		3	2	2	2	2	2	2	2	2	2	3	2	1	3	34
4	1	2	2		0	2	3	2	0	1	1	1	0	2	1	2	1	21
5	1	0	1	0		0	0	0	3	1	0	0	1	2	2	2	0	13
6	3	2	2	3	0		1	3	2	1	0	2	2	3	3	2	3	32
7	1	2	2	2	0	0		1	1	0	0	2	0	2	3	1	0	17
8	2	2	2	2	0	3	2		2	3	1	2	2	2	1	2	1	29
9	3	1	1	1	2	2	1	3		3	0	2	2	2	3	3	2	31
10	2	2	2	1	0	2	2	3	2		0	1	2	1	0	1	0	21
11	0	0	2	3	0	3	1	3	1	2		1	3	3	1	1	1	25
12	2	3	2	1	0	2	2	3	2	1	0		1	2	2	2	2,5	28
13	2	2	1	0	3	1	1	2	2	2	2	1		2	1	2	1	25
14	3	2	2	2	1	2,5	1,5	2	2	1	2	3	3		1	0	3	31
15	3	2	2	1	1	1	2	2	1	0	0	2	2	1		1	2	23
16	2	1	2	2	3	2	2	3	2	3	1	2	1	2	1		0	29
17	1	2	1	1	0	3	1	3	2	0	0	2	2	2	1	1		22
S. Pasiva	30	25	28	25	15	31	27	36	29	23	10	28	25	35	27	26	21	

- 1 Impactos deficientes de programas de Nutrición.
- 2 Baja Cultura Política.
- 3 Deficiente desarrollo organizacional e institucional.
- 4 Débil articulación y asociatividad con territorios vecinos.
- 5 Falta de cobertura de R. Subsidiado e infraestructura en Salud.
- 6 Sector agropecuario poco competitivo y sin planificación.
- 7 Faltan políticas de desarrollo Cultural.
- 8 Inadecuado uso de los Recursos Naturales.
- 9 Falta dotación de procesos de Promoción y Prevención en Salud.
- 10 Faltan programas de adecuación y educación en Servicios Públicos.
- 11 Deficiente financiación para programas de construcción de Vías.
- 12 Falta de programas que fomenten calidad y cobertura educativa.

- 13 Déficit en habitabilidad urbana y rural.
- 14 Faltan estrategias para generación de empleo e ingresos.
- 15 Falta de implementación de políticas de niñez, mujeres y tercera edad.
- 16 Tendencia a reducir transferencias de la Nación.
- 17 Existencia de cultivos de uso ilícito.

Gráfico No. 2 Ubicación en el plano cartesiano de la Problemática



A partir de este análisis se construye el Programa de Gobierno: **“Una Alcaldía para la Comunidad”**. En términos de análisis estructural debe observarse algunas inferencias que apoyaron el diseño estratégico del Plan. Una primera referida a reconocer que una estrategia fundamental y permanente (Plano de la Zona de Poder, Alta motricidad, baja dependencia) es la referida a construir una alternativa para fortalecer, avanzar y reconstruir la cultura política en una perspectiva de gestión participativa y compartida de desarrollo local. Y la segunda a organizar, superando la visión unisectorial nueve (9) estrategias fundamentales

en este periodo de gobierno. Estas son, se identifican en el Plano de Zonas de Conflicto, y son de alta motricidad y dependencia: una intervención en los sistemas productivos (Ítem 6 y 14), la educación (ítem12), la reorientación y afianzamiento de las estrategias hacia un municipio hacia la salud (Ítem 9), mejoramiento de la gestión y cultura organizacional (ítem 3), y una política de autonomía y soberanía alimentaría (Ítem 1).

Este análisis es fundamental para redireccionar en la intervención municipal su oferta de servicios e interlocución con la comunidad, con otros niveles de la institucionalidad y de la cooperación. Debe observarse en la ruta, que implicaciones de cultura organizacional demanda, en una cotejación con el análisis de potencialidades y programas propuesto por la comunidad. En el ejercicio, se construyó y divulgó un documento que se denominó: “Los diez mandamientos” que recepcionan y socializan el Programa de Gobierno y este análisis. Ver (anexo). Sin embargo, el análisis y reflexión debe continuar para fortalecer en estos cuatros años un panorama de gestión que empiece a cambiar los paradigmas tradicionales de la planificación y la cooperación para un desarrollo humano integral, que es el gran propósito de este esfuerzo.

DIAGNOSTICO DE LA PROBLEMÁTICA DE LA FLORIDA POR CORREGIMIENTOS

En este acápite la población participante de la estrategia de planificación municipal aporta su valioso conocimiento de su entorno, manifestando así las necesidades – potencialidades que se alcanzan a percibir en unidades como la Vereda, el Corregimiento y hacia futuro para encontrar los sentidos del municipio y el territorio en general.

Se cuenta con una herramienta valiosa, en varios sentidos. Uno primero fundamental, es observar como desde los saberes culturales la percepción sobre el conjunto de obstáculos para el desarrollo no es de carácter sectorial. Cuando se pueda leer la cartografía por Vereda y reconstruir la del Corregimiento, puede comprenderse la conexión que adquieren las demandas de la comunidad, pero además su búsqueda de alternativas que cumplan con una orientación de integralidad, y para un lenguaje moderno, de complejidad o visión sistémica de la realidad.

En forma paradójica, la intervención estatal se orienta desde los recursos por una vía unisectorial. Planteando problemas serios de eficacia y eficiencia aún en el uso de los recursos e impacto de sus políticas y programas. Este cambio, será fundamental en todas las políticas públicas del país y de América Latina. Observemos, como afirma el movimiento de Municipios de la Salud, en balances y prospecciones recientes: “Lo mismo ocurre en los otros sectores, trayendo como consecuencia la reducción del potencial que tienen unas políticas concertadas e integrales, para conseguir el desarrollo a escala humana. En general, las políticas sectoriales se unen para conformar los Planes de Gobierno, que se diseñan en los países con cada cambio presidencial.....lo que conduce a establecer respuestas nacionales a problemas emergenciales, y no, a una

respuesta consolidada y dirigida a corregir las situaciones prioritarias de la población en forma permanente”⁵.

En segundo lugar una visión de intersectorialidad será útil para concertar una visión promocional en la implementación de los procesos de gestión del Plan. Posibilitará una actuación de la municipalidad como un todo integrado, que si bien actúa a través de estructuras o programas por separado, esta definición se hace solo por condiciones de organización interna del estado institucional. Resultando beneficios en varias direcciones: La legitimación del estado, y la posibilidad de impactar de manera positiva con los recursos casi siempre escasos frente a las demandas de intervención.

En tercer lugar es útil un nuevo enfoque, por los saldos pedagógicos resultantes para las partes del proceso de gestión y planificación. Las comunidades avanzar en la construcción de agendas publicas sobre rutas de problemas, que se encuentran interconectados, a los cuales debe agregarse una acción de fundamentación de lo público. Esto permitirá abandonar demandas puntuales, paliativas, de bajo impacto y aisladas. Tendrán por el contrario, que aprender con la institucionalidad a pensar de manera estratégica, a valorar los recursos disponibles y los aportados. En tanto, para la institucionalidad municipal representará una cultura que tal vez, es aún embrionaria: aquella que consiste en el trabajo en equipo, la posibilidad de compartir, de efectuar análisis de carácter sistémico y a trabajar en suma y cooperación efectiva con sus comunidades.

⁵ Se ratifica esta afirmación en la caracterización efectuada por el Movimiento de Municipios hacia la salud, en el ítem 2 denominado: Paso del enfoque unisectorial al intersectorial para la solución de problemas. “En el campo de la salud, este enfoque sectorial ha sido perjudicial, porque ha tendido a observar los problemas desde el punto de vista de prevención de la enfermedad, recuperación del enfermo y a reducir la PS a la modificación de comportamientos individuales y al autocuidado para manejo de riesgos y enfermedades. Este enfoque reduccionista, ha impedido ver la salud como un proceso holístico, resultado de satisfacer los pre-requisitos de la salud de que habla la Carta de Ottawa; en otras palabras, la sectorización impide priorizar la oportunidad de vida igual para todos los grupos de población. Promoción de la Salud: Como construir vida Saludable. Editorial Panamericana, Bogotá 2001, p 290.

Una tarea que se constituye en paso ineludible es la socialización de los aprendizajes y hallazgos de esta fase del proceso de planeamiento. Es una de las más ricas del ejercicio. Si se toma unidades que van desde lo veredal, pasando por lo corregimental y derivando en lo municipal y provincial; hará posible el fortalecimiento de la participación social, política y cultural de las comunidades. Ahí se encontrará rutas para la sostenibilidad de procesos sociales, productivos y culturales. La consultaría resalta esta fase del proceso de concertación como uno de los principales hallazgos del ejercicio. Pues las comunidades son protagonistas indiscutibles de rutas estratégicas del desarrollo integral y humano. Aprender y entender sus lecturas, intercambiar de manera respetuosa con ellas es la demanda de un verdadero proceso de gestión compartida en el mundo de hoy.

De esta manera el equipo de consultores interpreta y analiza una serie de insumos para una visión compleja y sistémica de la realidad, algunos elementos de un análisis descriptivo son las siguientes, tomando como unidad los resultados del ejercicio en cada Corregimiento:

Cuadro No. 28 Problemática Corregimiento de Plazuelas.

CORREGIMIENTO DE PLAZUELAS		
PROBLEMA	No.	%
DESERCIÓN ESCOLAR, DEFICIENCIA EN INFRAESTRUCTURA Y DOTACIÓN DE PLANTELES.	16	18
FALTA DE ASOCIACIONES, CAPACITACIÓN, NO HAY CRÉDITOS Y SISTEMAS PRODUCTIVOS NO SOSTENIBLES.	10	11
FALTA DE ALGUNAS VÍAS Y PUENTES Y MAL ESTADO DE RED VIAL.	10	11
FALTA DE CAPACITACIÓN ARTÍSTICA Y DEFICIENTE INFRAESTRUCTURA PARA EL DEPORTE Y LA CULTURA.	9	10
DEFORESTACIÓN Y USO NO SOSTENIBLE DE BOSQUES, SUELO, AGUA Y FALTA DE UNIDADES SANITARIAS.	9	10
BAJA COBERTURA EN SISBEN, DEFICIENCIA EN DOTACIÓN E INFRAESTRUCTURA Y FALTA DE PROMOTORES PARA SALUD.	8	9
DEFICIENTE INFRAESTRUCTURA Y COBERTURA DEL SERVICIO DE ACUEDUCTO Y ALCANTARILLADO E INEXISTENCIA DEL MISMO.	7	8

DEFICIENCIA EN DIETA ALIMENTARIA E INFRAESTRUCTURA DE HOGARES CONCERTADOS CON EL ICBF.	6	7
FALTA AMPLIACION Y MEJORAMIENTO DEL SERVICIO DE ENERGIA Y TELEFONIA.	5	6
FALTA DE ATENCIÓN INTEGRAL PARA LA TERCERA EDAD.	4	5
FALTA PROGRAMAS DE MANTENIMIENTO Y CONSTRUCCION DE VIVIENDAS Y SALONES COMUNALES.	4	5
	88	100

Fuente: Esta Consultoría, 2004

Observando el anterior cuadro se puede destacar que la comunidad de este Corregimiento tiene como principal prioridad la problemática de la educación (18%), la cual se manifiesta en deficiencia en infraestructura y mala dotación de planteles educativos lo cual genera, según la comunidad, altos índices de deserción y baja calidad educativa.

Siguiendo un orden descendente priorizaron en segundo lugar los problemas de infraestructura vial (11%) donde la falta de vías y el mal estado de las mismas es el común denominador del diario vivir de la comunidad de este sector.

Otro 11% manifestó que la falta de asociaciones, capacitación, créditos y sistemas productivos desenfocados son entre otros algunos de los problemas que aquejan a cada núcleo familiar, provocando caídas drásticas en el nivel de vida de los mismos.

La cultura y el medio ambiente también hacen parte de los problemas más priorizados por los asistentes a este taller cada uno posee un 10% de ocurrencia. En esta dirección, va tornando un enfoque que se reorienta por una ruta de desarrollo humano, donde la búsqueda de alternativas privilegie inversiones en intangibles fundamentales como base para el desarrollo.

La descripción detallada de la problemática se encuentra consignada en el cuadro anterior y el Mapa No. 4.

Cuadro No. 29 Problemática Corregimiento de Tunja.

CORREGIMIENTO DE TUNJA		
PROBLEMA	No.	%
FALTA DE RECURSOS Y DEFICIENCIA EN INFRAESTRUCTURA, CAPACITACION Y PERSONAL ADMINISTRATIVO EN EDUCACION.	13	16
FALTA DE CAPACITACIÓN CULTURAL Y DEPORTIVA Y DEFICIENTE INFRAESTRUCTURA PARA PRACTICAR EL ARTE Y DEPORTE	10	13
DEFICIENTE ASISTENCIA TECNICA EN EL SECTOR AGROPECUARIO ASI COMO CREDITOS BLANDOS PARA PRODUCTORES.	10	13
FALTA PROGRAMAS DE PROMOCION Y PREVENCIÓN , AMPLIACION SISBEN, DOTACION POS, ODONTOLOGIA	9	12
MANEJO INADECUADO LAS BASURAS Y RECURSOS NATURALES	8	11
INEXISTENCIA DE PROGRAMAS DE VIVIENDA Y MAL ESTADO DE LAS MISMAS; NO HAY SALON COMUNAL	6	8
INFRAESTRUCTURA DE ACUEDUCTOS EN MAL ESTADO Y ESCACES DE AGUA POTABLE	5	7
FALTA ARREGLO, MANTENIMIENTO Y CONSTRUCCION DE VIAS.	4	5
DESNUTRICION INFANTIL	3	4
FALTA ATENCION INTEGRAL AL ADULTO MAYOR	2	3
FALTA ALUMBRADO PUBLICO	2	3
VIOLENCIA INTRAFAMILIAR, FALTA SEGURIDAD PUBLICA	2	3
ALCOHOLISMO Y DROGADICCIÓN	1	1
FALTA DE APOYO A LA MUJER RURAL	1	1
	76	100

Fuente: Esta Consultoría, 2004

Al igual que en el anterior corregimiento, en este, el componente educativo es prioritario para los pobladores de este sector, el 16% de la comunidad de Tunja manifiesta que poseen problemas de escasez de recursos y deficiencia en infraestructura, capacitación y personal administrativo para el sector; pero quizás mas importante preguntarse por la pertinencia de la oferta.

Como segunda prioridad mencionan que hacen falta créditos blandos y capacitación para el sector agropecuario (13%), y que adolecen de infraestructura y capacitación para la parte cultural y deportiva (13%).

Un 12% de asistentes afirman que hacen falta programas de promoción y prevención, ampliación de SISBEN, dotación en pos, y deficientes programas deservicios de salud, odontología, etc.

Además esta comunidad hace participe al grupo de consultores que su región esta afectada muy gravemente por problemas en el manejo insostenible de los recursos naturales y de las basuras que se generan en el sector (11%), causando graves daños al entorno productivo y generando afecciones a nivel sanitario en todos sus pobladores.

A pesar de que los anteriores son los problemas más prioritarios, la comunidad también expreso que poseen otros, los cuales deberán ser tomados en cuenta por la administración municipal y los entes nacionales e internacionales.

Cuadro No. 30 Problemática Corregimiento de Matituy.

CORREGIMIENTO DE MATITUY		
PROBLEMA	No.	%
DEFICIENTE DOTACION, INFRAESTRUCTURA Y PENSUN EN CENTROS EDUCATIVOS	12	13
FALTA DE CAPACITACIÓN CULTURAL Y DEPORTIVA, DEFICIENTE INFRAESTRUCTURA PARA PRACTICAR EL ARTE Y DEPORTE, CRISIS EN RELACIONES INTERPERSONALES	11	11
MANEJO INADECUADO DE BASURAS Y RECURSOS NATURALES, DEFICIT EN LETRINIZACION	9	9
FALTA PROGRAMAS DE PROMOCION Y PREVENCION , AMPLIACION SISBEN, DOTACION POS, ODONTOLOGIA	9	9
FALTA Y DEFICIENCIA DE INFRAESTRUCTURA DE ACUEDUCTO Y ALCANTARILLADO, NO HAY AGUA PARA RIEGO	9	9
PERDIDA DE CULTIVOS TRADICIONALES Y DEFICIENCIA EN DIETA ALIMENTARIA E INFRAESTRUCTURA DE HOGARES DE ICBF	7	7
FALTA CONSTRUCCION, MANTENIMIENTO DE VIAS	6	6
FALTA ATENCION INTEGRAL PARA LAS PERSONAS DE LA TERCERA EDAD Y A PERSONAS DISCAPACITADAS	4	4
MAL ESTADO DE LAS VIVIENDAS Y FALTA DE PROGRAMAS PARA LAS MISMAS	4	4
VIOLENCIA INTRAFAMILIAR Y SOCIAL	3	3
FALTA DE TELEFONO	2	2
FALTA FORMACION INTEGRAL A LA FAMILIA, FALTA APOYO A LA MUJER CAMPESINA	2	2
ASINAMIENTO FAMILIAR	1	1
FALTA DE APOYO A PERSONAS DESPLAZADAS	1	1
FALTA DE ADECUACION Y CUIDADO DEL ESPACIO PUBLICO (PARQUES Y CALLES)	1	1
	98	100

Fuente: Esta Consultoría, 2004

En este Corregimiento, ocupa un lugar preponderante la problemática del sector educativo (13%), manifestándose deficiencias en la infraestructura, la dotación y pertinencia. Aunado a lo anterior la falta de recursos para impulsar el sector

cultural y deportivo hace que se agrave más los problemas de identidad que algunas comunidades presentan en nuestro Municipio (11%). El 9% de asistentes afirman que en el corregimiento se presentan problemas en el manejo de recursos naturales, 9% mencionan que hace falta programas de promoción y prevención, ampliación del SISBEN, dotación pos, odontología, al igual que en los anteriores corregimientos.

En una constante que se cruza para una visión municipal y en la futura construcción de Provincia, es observar el peso y la consideración de la dimensión ambiental. En especial el carácter estratégico de una manejo integrado del Recurso Agua, fundamental para garantizar la visión en sostenibilidad.

Cuadro No. 31 Problemática Corregimiento Especial.

CORREGIMIENTO ESPECIAL		
PROBLEMA	No.	%
DEFICIENTE MANEJO DE LOS RECURSOS NATURALES E INEXISTENCIA DE UN PROGRAMA DE ECOTURISMO, FALTA PLAN DE CONTINGENCIA DE AMENAZAS NATURALES	19	16
DEFICIENTE DOTACION, CAPACITACION, INFRAESTRUCTURA Y PENSUN EN CENTROS EDUCATIVOS, EMIGRACIÓN DE ESTUDIANTES	17	14
FALTA Y DEFICIENCIA DE INFRAESTRUCTURA, CAPACITACION TECNICA Y RECURSOS PARA ACUEDUCTOS Y ALCANTARILLADO	14	12
FALTA DE FUENTES DE TRABAJO, CREDITOS, CAPACITACION, Y APOYO AL SECTOR AGROPECUARIO	14	12
FALTA PROGRAMAS Y PROMOTORA DE SALUD, AMPLIAR SISBEN	10	8
FALTA ESCENARIOS DEPORTIVOS, CAPACITACION Y APOYO ECONOMICO PARA LA CULTURA Y EL DEPORTE	10	8
FALTA Y MAL ESTADO DE VIAS PUENTES Y CALLES, FALTA TERMINAR EL COLISEO, FALTA CIERRE DEL BARRIO	7	6
FALTA DE COBERTURA Y OPTIMIZACION DE LOS SERVICIOS DE TELEFONIA, TELEVISION Y ENERGIA ELECTRICA	7	6
FALTA PROGRAMAS DE MEJORAMIENTO Y ADQUISICION DE VIVIENDAS, RECUPERACIÓN DE LOTES MUNICIPALES, FALTA SALON COMUNAL	5	4
DESNUTRICION INFANTIL	4	3
ALTO INDICE DE ACCIDENTALIDAD Y VIOLENCIA E INSEGURIDAD EN EL PUESTO DE SALUD	3	3
FALTA ESPACIOS PARA LA TERCERA EDAD, FALTA DE PROGRAMAS DE GESTION Y ATENCION INTEGRAL A LA TERCERA EDAD	2	2
CONSUMO DE ALCOHOL Y CIGARRILLO EN JOVENES	2	2
FALTA FORTALECIMIENTO A LAS JAC, FALTA GESTION, SOLIDARIDAD Y ORGANIZACIÓN DE LA COMUNIDAD	2	2
FALTAN GRUPOS ASOCIATIVOS PARA LA MUJER	1	1
FALTA DE ORNAMENTACION BARRIO EL BOSQUE	1	1
	118	100

Fuente: Esta Consultoría, 2004

La lectura aquí se torna más compleja, dada la entidad de la emergencia de la naturaleza urbana de la organización territorial y de sus habitantes. Aquí se multiplicará la diversidad de las problemáticas; con una solución que debería estar en primer lugar en profundos cambios culturales para asumir esta realidad (que afecta a todas las otras dimensiones: la económica, la política y la ambiental).

Por supuesto, y ahí en el proceso de decantación de los resultados aparecerán expresiones e intereses de grupos de referencia más urbana, pero en un híbrido que no se aleja de las características rurales predominantes. Aparecerán las relaciones de poder, la conectividad y otros factores que influyen en la forma su forma de concebir el mundo.

En el anterior cuadro se puede notar que la comunidad de este sector prioriza como uno de los principales problemas el manejo inadecuado de los recursos naturales, manifestando que el uso o utilización del recurso agua, incluida su gestión y la sostenibilidad. Preocupa el estado de las fuentes de producción de agua y la deforestación, tala indiscriminada y desequilibrios ecológicos.

Los problemas de educación también ocupan un lugar preponderante en este corregimiento, manifestándose principalmente deficiencias en la dotación, capacitación, infraestructura y pemsun en centros educativos, además de falta de las alternativas para los jóvenes en términos de educación técnica, tecnológica y superior (12%).

Cuadro No. 32 Problemática Corregimiento de El Rodeo.

CORREGIMIENTO DE EL RODEO		
PROBLEMA	No.	%
FALTA CONSTRUCCION Y ADECUACION DE ESCENARIOS DEPORTIVOS Y CULTURALES, APOYO A GRUPOS CULTURALES, ARTESANALES Y RECREACIONALES	8	11
FALTA DE VIVIENDA Y MAL ESTADO DE LAS MISMAS, FALTA SALON COMUNAL, FALTA APOYO	7	10
NO HAY APOYO PARA EL SECTOR AGROPECUARIO Y MICROEMPRESARIAL, DEFICIENTES CANALES DE COMERCIALIZACION Y CAPACITACION PARA LA PRODUCCION Y MERCADEO ARTESANAL	7	10
FALTA Y DEFICIENCIA DE PLAN INTEGRAL, INFRAESTRUCTURA, CAPACITACION TECNICA Y RECURSOS PARA ACUEDUCTOS Y ALCANTARILLADO	6	9
PROGRAMAS DE PROMOCION Y PREVENCIÓN INADECUADOS, FALTA AMPLIAR CARNETIZACION, FALTA DE PUESTO DE SALUD	6	9
DEFICIENCIA DE TELEFONIA RURAL Y EN INFRAESTRUCTURA ELECTRICA	6	9
TALA Y CONTAMINACION DE RECURSOS NATURALES E INEXISTENCIA DE TERRENOS PROPIOS PARA REFORESTAR	6	9
FALTA DOTACION, SUBSIDIOS Y RECURSOS PARA PROGRAMAS DE ALFABETIZACION, AUSENCIA DE EDUCACION TECNOLOGIA Y SUPERIOR PARA JÓVENES	5	7
FALTA EMPATE Y MAL ESTADO DE LA VIA, FALTA ADECUACION DE VIAS	4	6
FALTA DE PROGRAMAS INTERADMINISTRATIVOS PARA ERRADICAR LA DESNUTRICION, APOYO A LA MADRE COMUNITARIA	3	4
FALTA PROGRAMAS INTEGRALES DE ATENCION AL ADULTO MAYOR Y AMPLIAR EL PROGRAMA REVIVIR	3	4
FALTA APOYO Y MICROEMPRESAS A MADRES CABEZA DE FAMILIA	3	4
FALTA SEGURIDAD EN LA ESCUELA	1	1
ALCOHOLISMO	1	1
FALTA DE PROCESOS DE INTEGRACION Y ACCION COMUNITARIA	1	1
FALTA ATENCION A LAS PERSONAS DISCAPACITADAS	1	1
FALTA DE ATENCION A DESPLAZADOS	1	1
DEFICIENTES PROGRAMAS DE ORGANIZACIÓN COMUNITARIA	1	1
	70	100

Fuente: Esta Consultoría, 2004

En este Corregimiento resalta la aparición de la dimensión y problemática de la productividad. Esta dirección es importante. Pues, a futuro y en el diseño estratégico se debe considerar como abordar las iniciativas locales de empleo. En una visión que combine de manera adecuada una perspectiva de lo cultural, lo ambiental y el fortalecimiento de un embrionario sistema productivo local.

En lugar posterior vuelve aparecer, el problema de abastecimiento y suministro de Agua Potable; que de igual manera requiere un tratamiento integral (Manejo de Microcuencas, Educación y Cultura, Productividad, Ordenamiento Territorial), etc.

Cuadro No. 33 Problemática Corregimiento de Robles.

CORREGIMIENTO DE ROBLES		
PROBLEMA	No.	%
INEXISTENCIA DE RECURSOS, TECNICAS, VALOR AGREGADO Y DEFICIENCIA EN SISTEMAS PRODUCTIVOS, DESCONOCIMIENTO EN LA ELABORACION Y UTILIZACION DE PRODUCTOS ORGANICOS	15	17
FALTA INFRAESTRUCTURA, COBERTURA Y CAPACITACIÓN A DOCENTES Y COMUNIDAD EN GENERAL. FORTALECIMIENTO DE FORO CAMPESINO DONDE SE TRATE EL ALCA	11	13
MANEJO NO SOSTENIBLE DE RECURSOS NATURALES Y FALTA DE PROGRAMAS DE EDUCACIÓN AMBIENTAL Y PROBLEMÁTICA GEOLOGICA Y EMPLEO PARA AMBIENTALISTAS	9	10
FALTA DE PROGRAMAS DE MANEJO, ESTUDIOS E INFRAESTRUCTURA SOBRE ACUEDUCTO Y ALCANTARILLADO	8	9
AMPLIACION Y MANTENIMIENTO DE LA RED ELECTRICA Y DE TELEFONIA URBANA Y RURAL	8	9
FALTA DE ESCENARIOS PARA EL DESARROLLO CULTURAL Y DEPORTIVO Y DE FORMACION DE GESTORES	7	8
FALTA CENTRO DE SALUD Y MEJOR SERVICIO E INSUMOS PARA ATENCION PRIMARIA, FALTA PROMOTORA DE SALUD	6	7
FALTA CONSTRUCCION, ARREGLO Y CONSERVACION DE VIAS	6	7
FALTA CAPACITACION Y DEBILIDAD EN ORGANIZACIONES COMUNITARIAS	5	6
FALTA PROG. PARA ERRADICAR LA DESNUTRICION, CIERRE DE LOTE DE HOGAR COMUNITARIO Y PROCESOS DE TRANSFORMACION DE ALIMENTOS	4	5
FALTA DE GESTION DE PROGRAMAS DE VIVIENDA DE INTERES SOCIAL PARA PERSONAS MÁS POBRES	4	5
AMPLIACION DE PROGRAMAS DE APOYO A LA TERCERA EDAD, AMPLIACION DEL PROGRAMA REVIVIR	3	3
FALTA PROGRAMAS DE APOYO PARA LA MUJER	1	1
	87	100

Fuente: Esta Consultoría, 2004

En esta unidad territorial se prioriza la falta de alternativas para consolidar un sistema productivo que responda a la Vocacionalidad del territorio; seguido de preocupaciones definidas sobre la correspondencia del Sistema Educativo con las dinámicas del desarrollo, y de nuevo la problemática ambiental.

En esta unidad territorial, se presentan tal vez los elementos de conflictividad mayor de todo el territorio, incluidas extensiones de cultivos de uso ilícito que si bien no son predominantes, pueden generalizarse si no se adoptan estrategias

preventivas. Especialmente reforzando, el tejido comunitario y atendiendo las demandas de sostenibilidad en lo productivo y ambiental.

En todos los casos; una reflexión y trabajo queda hacia el futuro: Mejorar, soportar los resultados de la priorización; encontrar los nudos críticos, establecer prioridades, georefenciar y actualizar estas tendencias. Labor que se espera lidere el Municipio y otros procesos sociales que por fortuna están interactuando en él.

CUARTA PARTE: DISEÑO PROGRAMATICO

Comprender y armonizar la acción del gobierno local en un enfoque de eficacia y plena vigencia de los derechos humanos es el saldo en positivo, de mayor trascendencia propuesto por el Plan de Desarrollo de la actual administración. Reconociendo que ética y políticamente dicho plan, procura establecer las condiciones para que los **derechos fundamentales** se garanticen, especialmente para la población vulnerable. Esto es, garantizando que aquellas franjas de la sociedad, los más pobres entre los pobres, reciban una atención integral que supere la tradicional mirada asistencialista, paternalista, y de verdad se constituyan en ciudadanos, que especialmente a través de la acción sistémica y ordenada de intervención social, estén dotados de puntos de partida, para ejercer los derechos que les son inalienables como personas.

Se puede decir que comprendiendo, y adoptando el presente Plan de Desarrollo para La Florida, se espera una orientación en la dirección de que: Los mayores esfuerzos de las políticas publicas deben concentrarse en el **desarrollo humano sostenible** y en la promoción de los procesos sociales de articulación, o lo que según algunas teorías se denomina la creación de capital humano y capital social.

Afirmamos esto a partir de las teorías económicas de Amartya Senn y del concepto de desarrollo aportado por él. No desconocemos las preocupaciones por la gobernabilidad democrática, la convivencia y la seguridad, por la competitividad, el desarrollo económico, la productividad, la articulación del Municipio a los procesos de mundialización, sino que por el contrario, creemos que priorizando así los esfuerzos y las inversiones de la municipalidad, es como podemos avanzar de mejor manera en la opción ética de la justicia redistributiva y la inclusión social.

Amartya Sen, premio Nóbel de Economía, nos muestra que en el mundo contemporáneo se vienen imponiendo dos caminos para el desarrollo. Los procesos mediados por el simple avance hacia el crecimiento y los procesos impulsados por el apoyo. Aquellos mediados por el crecimiento tratan de avanzar por una vía rápida hacia el crecimiento económico más que **hacia el apoyo social inteligente** en materias como la educación, la salud o la nutrición que son básicas para la supervivencia digna de la población. Según aquellos será luego de un periodo de crecimiento que los beneficios se repartirán a toda la población por irrigación.

En los procesos mediados por el crecimiento se acepta el desarrollo como un proceso cruel, como tarea ardua a la que Sen denomina concepción BLAST⁶ del desarrollo. Según esta posición el sacrificio es necesario para conseguir un futuro mejor. Habría que aceptar entonces recortes en los derechos sociales, gran desigualdad social, autoritarismo, etc.

En el proceso impulsado por el apoyo, o también denominados concepción GALA⁷ se considera el desarrollo como proceso amigable y cooperativo. Allí se entiende la interdependencia que existe entre el mejorar el bienestar y estimular la capacidad productiva y el desarrollo potencial de una economía, entre capacidad humana y productividad.

Esta orientación hacia un enfoque de desarrollo humano, como el contenido en el Plan de Desarrollo impulsada por el Dr. Alvaro Obando Eraso, e iluminados por los aportes de Senn, nos permite entender que cuando se evalúa el desarrollo o

⁶ Corresponde a los términos en inglés: “Blood, sweat and tears”, es decir, sangre, sudor y lágrimas.

⁷ En ingles: “Getting by, with a little assistance”, algo así como proceso amigable, solidario y cooperativo.

se proponen medidas de política muchas veces se confunden medios y fines, ya que a menudo se olvida, que **la vida de las personas** debe ser la preocupación principal y que la producción y la prosperidad materiales son instrumentos para solventar aquella. Tal confusión ha llevado a que se hagan los análisis dando prioridad a los resultados en la expansión del ingreso real y del crecimiento económico (por habitante) como las características centrales y determinantes de un desarrollo exitoso y como fines últimos de éste. Mientras lo importantes desde **este enfoque** es lo que la **gente valora, lo que la gente puede hacer o ser con sus capacidades**.

VISION

La municipalidad de La Florida aporta a la resolución de su problemática cotidiana y estructural en una perspectiva del desarrollo humano sostenible e incluyente, basado en principios de derechos humanos, solidaridad, equidad e integración regional en una permanente participación activa de sus ciudadanos y ciudadanas.

PROPÓSITOS ESTRATÉGICOS

Las energías y esfuerzos del Conjunto del Tejido Social Floriano se dispondrán para construir un proyecto cultural de cambio de largo aliento.

En el Periodo de Gobierno se avanzará en la implementación, seguimiento, evaluación y desarrollo de experiencias de gobernabilidad democrática, especialmente las referidas a Plan y Presupuesto Participativo, rendición de cuentas, sistemas de información pública y consolidación del Sistema Local de Planeación.

A partir de la comprensión de las dinámicas de los circuitos económicos populares, se ensayará experiencias alternativas de comercialización, asistencia técnica y producción de bienes que preferiblemente generen, las bases de una nueva relación con productos ambientales, con autonomía y soberanía alimentaria y el autocuidado de la nutrición de nuestra población, con énfasis en los niños y los jóvenes. Esta será la prioridad, y desde aquí avanzaremos a una relación interinstitucional desde la esfera de lo local.

Un liderazgo de este tipo, se enmarca en la visión de desarrollo humano sostenible, que tendrá en la Provincia un soporte para identificar sinergias, avanzar en la cooperación y encuentro de nuestras poblaciones, definir una salida a la conectividad y a los proyectos ambientales y culturales, en los cuales se identifique la urgencia de gestionar de manera común recursos, información, apoyos, etc.

LAS POLÍTICAS DEL PLAN

Para el desarrollo de la propuesta “**Alcaldía para la Comunidad**”, a continuación presentamos desagregadas las políticas públicas que esperamos afianzar o construir, los objetivos de cada eje sectorial y las estrategias que se sugiere utilizar para el logro de los mismos.

1. Gobernabilidad Democrática.
2. Productividad y Desarrollo Sostenible
3. Mejoramiento educativo.
4. Fortalecimiento del sistema Local de Salud.
5. Autonomía y soberanía alimentaria.
6. Cultura y Convivencia.

7. Infraestructura Comunitaria.
8. Infancia mujer y familia.
9. Gestión externa.

Gobernabilidad Democrática.

**“La participación (democrática) política y social tiene valor intrínseco para la vida humana y el bienestar, así como también valor instrumental al mejorar la posibilidad de la gente de ser escuchada..... En sus reclamos de atención política (incluyendo demandas sobre sus necesidades económicas)”
Amartya Senn, 1967^a, p.10**

En el mundo de hoy, y ante el reto fundamental de hacer efectivos los derechos humanos de manera integral, las sociedades reconocen la necesidad de consolidar y generar nuevos espacios para la participación social, cultural y política. Esto implica replantear los términos de las relaciones entre sociedad y estado; iniciando por el nivel local.

Por ello, generar la capacidad local para construir ciudadanía sustantiva, para que el ciudadano floriano pueda participar en la toma de decisiones sobre los temas del desarrollo, y al mismo tiempo que mantenga control sobre las demandas de su territorio en una nueva visión de autonomía, y descentralización al interior de Todo el Territorio. La actual debilidad de Actores sociales, culturales se intervendrá con los subsistemas formación para lo público, información y Sistemas de Cartografía Social, Presupuesto Participativo, Consolidación de las Instancias de Planeación, Rendición de Cuentas, control social y veedurías.

Objetivos

- Concertar los próximos tres presupuestos anuales en Cabildos de Presupuesto Participativo.

- Apropiación y montaje de un sistema de Información Pública alimentado y actualizado con participación decidida de las Comunidades y soporte desde la Administración.
- Efectuar rendición de cuentas cada semestre, a través de informes periódicos de gestión de toda la Administración Central, para motivar el control social y la participación de las Comunidades y Actores.

Estrategias

- Diseñar un programa de Comunicación e Información para lo Público, que soporte la experiencia de Presupuesto Participativo.
- Acompañar y desarrollar un Sistema de formación para el desarrollo que posibilite elevar capacidades de las Organizaciones y Actores sociales, con énfasis en cohesión, cooperación, capacidad de gestión y formulación de proyectos de desarrollo comunitario.
- Financiar y gestionar recursos para las prioridades identificadas en el ejercicio de Planeación y Presupuesto Participativo.
- Implementar un Sistema Público de Información georeferenciado y de Cartografía Social.
- Formar a los Corregidores, Directores de Puestos de Salud y Rectores de Instituciones educativas en desarrollo social y formulación de proyectos comunitarios. Alianzas con entidades especializadas en la materia.

Programas

- Presupuesto Participativo.
- Información y comunicación pública y para el desarrollo.
- Banco Municipal de Proyectos
- Sistema de formación para lo Público.

Gobernabilidad Democrática.

ESTRATEGIAS	PROGRAMAS	METAS
Financiación y gestión de recursos	Presupuesto Participativo	Presupuestos Años 2005,2006,2007 Aprobados con mecanismos de Planificación Participativa. Número de Proyectos aprobados en Cabildos. Porcentaje de la Inversión Municipal concertada.
Comunicación e Información para lo Publico	Sistema de Información Pública	6 Nodos de Información en los Corregimientos y Cabecera en Funcionamiento. Cartografía Social vertida a SIG. Alcaldía va al Corregimiento.
Cultura de Planificación	Banco Municipal de Proyectos	Proyectos Comunitarios perfeccionados y que hacen parte del Banco de proyectos en el Primer Año.
Formación de Organizaciones de la sociedad civil y la constituyente. Fortalecimiento de la Participación	Formación para lo público.	Lideres y Lideresas participan de la primera Cohorte de Formación del Sistema. Propuesta Pedagógica formulada y validada en su Primer Cohorte experimental. Se fortalece Comité Municipal Constituyente. Concertadas Cuatro líneas de Política Publica de los Mandatos populares.

Productividad y Desarrollo Sostenible.

**“ Detrás de un acercamiento ecológico
nace del sentimiento de que la vida
es un todo, del cual somos
parte, y que las otras especies que
lo forman y ayudan a crearlo tienen
derecho a la existencia por definición”
Evelin Balfour 1991 pg. 133**

Las Condiciones de calidad de vida en el Campo enfrenta situaciones críticas, especialmente por la pérdida de saberes culturales, la superposición de modelos de economía que no han sido apropiados, por pérdida de la diversidad, impactos de políticas macros sobre toda la economía y el sector, etc. De ahí, que el conocimiento de los circuitos económicos, una asistencia técnica in situ, y una visión de desarrollo rural que vuelva a integrar la capacidad de trabajo y solidaridad de los campesinos, es vital para cambiar la actual situación de pobreza y baja planificación y productividad en el campo. Una visión de desarrollo agrario sostenible, de fortalecimiento de alianzas y redes de producción con énfasis en autonomía y seguridad alimentaría, nutrición para niños, jóvenes y adultos será el énfasis de la política de asistencia técnica. Se coordinará los esfuerzos, para cambiar el modelo con énfasis en la demanda de los pequeños y medianos productores, de tal forma que se eleve la capacidad de sus unidades productivas, con una visión que no haga incompatible el incremento de los ingresos, con una perspectiva ambiental del desarrollo agropecuario. Desde esa perspectiva se transfiere y apropia con especial énfasis, sistemas productivos del trópico, energías alternativas, cultivos promisorios, sistemas agro-silvopastoriles, ganadería sostenible, mejoramiento de economías familiares a partir de especies menores, planificación de la producción y el mercadeo.

Las actuales prácticas de consumo y producción cada vez impactan de manera negativa sobre la vida en todas sus expresiones. Se hace evidente que cada día se estrecha el círculo vicioso entre pobreza rural e impacto negativo, y disminución de los recursos naturales. Por ello, se asume la preservación, conservación, recuperación y aprovechamiento sostenible de los recursos de soporte vital, como factor estratégico para el desarrollo de las actividades productivas y la vida en todas sus manifestaciones, incluyendo la de la sociedad misma. La emergencia de conflictos ambientales obliga a jugar un papel mas activo desde el Gobierno local, acompañado de compromisos concertados con las comunidades y las autoridades ambientales. En este periodo, se dará especial importancia a la adopción de una política municipal de Agua, que ordene las intervenciones, recupere saberes, plantee manejos sostenibles del recurso, articule acciones desde la productividad, genere información sobre el estado de microcuencas, y desarrolle acciones de protección y reserva sobre los predios que suministran este valioso recurso. La educación ambiental se reordenará con este énfasis, a partir de una influencia y compromiso directo de las comunidades y del Sistema Local de Educación. También se orientarán acciones de política pública para organizar el territorio en la perspectiva ambiental y sostenible del desarrollo, identificar alternativas agroecológicas, fortalecer la organización comunitaria y la cultura de prevención en el manejo de los riesgos naturales y antrópicos.

Una apuesta por el desarrollo integral: Compromete la intervención sobre la dimensión económica. Pero, la dimensión económica la asumimos como posibilidad de construir la autonomía individual y colectiva.

El criterio central es: **promover, es graduar la iniciativa y creatividad de la gente.**

La pregunta por la articulación se da porque el Mercado es un mecanismo⁸ que se debe afectar. La exclusión de los más pobres de las dinámicas del mercado (Material y simbólico) es una de las consecuencias del modo pseudo-racional del capitalismo. Sin embargo, no podemos abstraernos de la lectura de los condicionamientos que aquel impone.

El mercado, que no es tan perfecto (Como lo sueñan teorías neoliberales); tiene una formación por decisores políticos y culturales. El mercado es una construcción social; sucede sin embargo que el grado de intervención sobre aquel es diverso según las definiciones políticas de cada sociedad histórica.

Las iniciativas económicas de los más pobres deben considerar: A) La articulación efectiva a los mercados. (No es otra economía, no existe una economía popular o informal, diferente de la economía legal o formal). B) Se construyen con la consideración de los elementos Culturales, de tal forma que afronten el reto de la GESTION o se construya modelos mixtos para que puedan administrar sus negocios. Los obstáculos de ingreso a los códigos de Modernidad, si bien no son insalvables; representan un factor definitivo para apropiar y empoderar a los más pobres de sus iniciativas y proyectos. C) Deben generar valores agregados efectivos y/o identificar Nichos potenciales de mercado para que sus productos sean requeridos por los mismos. Hoy, el cambio de paradigma es hacia los clientes y mercados; en el pasado el énfasis era en la producción y el propietario. D) El modelo debe involucrar los cambios de la gestión tecnológica de tal forma que se produzca una apropiación de los elementos que posibiliten éxito, rentabilidad social y sostenibilidad ambiental.

⁸ "El Mercado es un mecanismo eficaz, pero como todos los mecanismos no tiene conciencia, ni misericordia". Esta frase corresponde a Octavio Paz y nos ubica en la realidad que implica considerar las iniciativas económicas incluyendo las de los más pobres.

Estos en su conjunto son criterios que se pueden aplicar para calificar los proyectos e iniciativas que se respaldan con este piloto.

Se propone estructurar un modelo que parte de los siguientes supuestos:

- Reconocer la experticia de procesos de gestión y administración de iniciativas económicas.
- Se estructura un modelo de Acompañamiento que cambia los paradigmas tradicionales de formación empresarial. El enfoque propuesto es: "Aprehender Haciendo. Con la identificación del proyecto se define los elementos de gestión, administración, contabilidad, mercadeo que sean necesarios.
- Previamente se ha tomado definiciones sobre los mercados que impactan las iniciativas. Para lo cual se procura alianzas con el sector moderno y formal de la economía.
- Se favorece el sentido de Asociatividad, o la construcción del mismo, sin desmedro de iniciativas individuales.

El Modelo que se construye en resumen tiene los siguientes elementos:

- **Cultura Técnica.**
- **Información e Inteligencia de Mercados**
- **Gestión y Administración eficiente de las Unidades Económicas**
- **Alianzas y encadenamientos productivos.**

De alguna manera se reconstruye los denominados diamantes de competitividad (Porter); en la medida que se involucra la variable cultural (Que impacta como potencialidad o debilidad para los procesos económicos, en especial de los más pobres).

La Cultura técnica (i) define los alcances del acompañamiento formativo y de transferencia técnica que requiere el proceso. No olvidemos que una de las principales transformaciones que se requieren es: Modificar las formas tradicionales de organizar el trabajo. Estamos enfrentados a una administración y planificación del quehacer productivo de tal forma que produzcamos riqueza, pero

en condiciones que sean dignas para el individuo y sus comunidades. La investigación ayudará a la definición de nichos de mercados, esta es la otra utilidad que tiene esta categoría del modelo. También aquí se valora los saberes culturales que poseen los productores agrarios. Este aspecto es fundamental.

Investigación e Información de mercados (ii). Es el Factor crítico de éxito⁹ del cual dependen otras variables de la gestión. El poco valor, el empirismo característico de las intervenciones para formular y evaluar proyectos con actores populares se constituye en la mayor debilidad de la estrategia, con graves consecuencias para la sostenibilidad de los procesos. En la práctica debe invertirse en los estudios o sondeos de mercado, pero además debe preverse la posibilidad de alianzas con comercializadores ya existentes. No es recomendable construir canales, donde otros ya han invertido tiempo y recursos.

Alianzas y Encadenamiento Productivo (iii). Se plantea que perspectiva pertenece a la lógica de los grandes negocios; sin embargo, en la definición de alternativas para los sectores populares, también es útil, pues permite verificar si la alternativa es viable, si fortalece la capacidad de generar “Valor Agregado” alrededor del cual es posible construir la iniciativa empresarial. El concepto de valor agregado obliga a una mirada hacia atrás y hacia adelante de la cadena, en los subproductos y en las interrelaciones. En nuestro caso, vamos a procurar una intervención sobre cadenas que tienen su dinámica en la realidad del territorio. No vamos a crear nuevas (Salvo por demandas que sean expresas, como las empresas de base tecnológica). El territorio y la cadena se convierten en aliados en la medida que se puedan aprovechar con una perspectiva estratégica.

⁹ La gestión de la Información de mercados es vital para una unidad económica. Quien posee información puede actuar sobre ella. Redefinir las estrategias de mercadeo, el diseño de producto, etc. Ver experiencia de Plan Estratégico de Coemprender (Nariño) en relación con el producto de comercialización de reciclables.

En la construcción de la estrategia de aplicación del modelo se combina las potencialidades del territorio (especialmente desde las dimensiones cultural y ecológica), con la dinámica del enfoque de cadena o encadenamiento productivo. Ahora si observamos con detenimiento el cuadro que presentamos, enriquece los atributos de la estrategia. Al menos representa: i) Incrementar la capacidad, creatividad de la gestión ii). Consolidar la naturaleza flexible e inteligente de las organizaciones empresariales, para lo cual un acompañamiento técnico, de calidad, profesional es fundamental, y iii). **Un cambio de enfoque del Modelo¹⁰ hacia el mercado y la garantía de la autonomía y soberanía alimentaria, en el Desarrollo de productos es quizás el cambio fundamental que se debe operar en el conjunto de estrategias** necesarias para consolidarlo.

La hipótesis fundamental consiste en afirmar que las nuevas iniciativas, y el Modelo que se propone se fundamenta en un Ordenador¹¹ de Intervención:

“Articular y posicionar de manera competitiva y exitosa los proyectos económicos de los más pobres a las dinámicas del Mercado, para garantizar sostenibilidad y impacto efectivo en la generación de empleo productivo”

En la práctica se tiene que intervenir de manera integral y compleja sobre componentes de la estrategia, y a su vez responder por los requerimientos de la dinámica económica de las unidades productivas o empresas. En el cuadro que sigue, se observa como se puede alcanzar esta comprensión de multidimensionalidad.

¹⁰ El país no ha evaluado con rigor los Impactos de los llamados Planes Nacionales de Apoyo a la Micro o pequeña empresa. Ver Ubertnet Arboleda: Plan Nacional de la Microempresa: Misión Posible. Carmen Helena Bedoya, Sistematización de las Experiencias de la Fundación Social.

¹¹ El concepto de ordenador lo tomamos de Piaget y Gellman y lo entendemos como la comprensión, el acotamiento complejo de un Sistema, para disminuir el margen de incertidumbre su intervención. Ver: Desarrollo Integral Localizado, Bernardo Toro y Sergio Boisier.

Cuadro No. 34 Modelo Acompañamiento (interrelación dimensiones-estrategias).

DIMENSION	ESTRATEGIA
Cultural	Gestión Tecnológica
Económica	Financiación
Organizacional	Gestión e Inteligencia de Mercados
Comunicativa	Formación y Cultura Empresarial

Objetivos

- Identificar y fortalecer redes Agro empresariales Rurales de acuerdo a Vocacionalidad estratégica de los territorios y líneas de mercado.
- Transferir y apropiar paquetes de Asistencia Tecnológica para desarrollo rural agrosostenible.
- Mejorar condiciones de trabajo e ingresos de Unidades Económicas Solidarias Campesinas.
- Mejorar la capacidad y cultura organizacional y Asociativa de las Juntas Administradoras de Acueductos Rurales.
- Concertar la identificación y gestión de zonas especiales de reserva para la protección ambiental con participación de la Sociedad Civil.
- Implementar acciones de gestión ambiental sostenible en manejo de residuos sólidos, educación y cultura ambiental, reforestación en forma planificada y concertada.

Estrategias

- Revisión e implementación de Modelo de Asistencia Técnica con base en la demanda y cobertura tanto a pequeños y medianos productores.
- Concertación de Circuitos y minicadenas productivas sobre productos promisorios en agricultura y ganadería sostenible.
- Fortalecimiento de la Umata y articulación al nuevo Instituto (INCODER) y a entidades de Desarrollo del Sector Agropecuario.
- Diseño e implementación de una experiencia Local de Microcrédito para iniciativas económicas productivas.

- Implementación de la Escuela Técnica de Agricultura Sostenible. (En sus niveles formal e informal).
- Planificación y adopción de asociatividad en Red para el funcionamiento de los Acueductos Corregimentales y Rurales.
- Mejorar capacidad de formulación de Proyectos Ambientales y adopción de Prioridades Ambientales Municipales.
- Implementar alianzas estratégicas para desarrollo sostenible a partir de experiencias piloto de gestión ambiental en el Municipio. (Énfasis Agroecología, energías alternativas, educación y cultura ambiental).
- Planificar y concertar programas de Eco-Turismo y manejo de Reservas Naturales Privadas y Mixtas con participación de la Sociedad Civil.
- Articular esfuerzos y apoyar iniciativas de trabajo ambiental con Niños y Jóvenes.

Programas

- Asistencia Técnica Agropecuaria y Fortalecimiento de la Umata.
- Gestión de la Financiación. Minga-Fondo.
- Escuela Técnica de Agricultura Sostenible.
- Granjas y Experiencias Demostrativas.
- Sistema de Información e Inteligencia de Mercados Agropecuarios.
- Alianzas para la Producción y comercialización. Expo-Minga.
- Fortalecimiento de la Gestión Institucional Ambiental. Eco-minga.
- Red de Reservas Mixtas y Privadas de la Sociedad Civil.
- Programa de Manejo Integral de Residuos Orgánicos y sólidos Urbanos.
- Educación Ambiental y Cultura.

Productividad y desarrollo sostenible.

ESTRATEGIAS	PROGRAMAS	METAS
Modelo de Asistencia Técnica	Fortalecimiento de la Umata	No. De Pequeños y Medianos Productores atendidos por año. Numero de Unidades Económicas
Financiación	Minga-Fondo	Capital Semilla Inicial Numero Créditos Colocados Cartera de no menos del 4% del Capital. Índice de Rotación en el Fondo
Escuela técnica de agricultura sostenible. Sistema e información de mercados agropecuarios. Manejo sostenible del recurso suelo.	Desarrollo Agropecuario Sostenible	Granjas demostrativas implementadas. Campesinos y campesinas formadas. Productos identificados e incorporados en el sistema de información de mercados. Hectáreas manejadas sosteniblemente. Hectáreas con sistemas de control de erosión. Número de productores capacitados en prevención de erosión.
Gestión Formación Información	Fortalecimiento de Capacidades Locales en Artesanías y Ecoturismo.	Numero de Unidades Artesanales que mejoran ingresos. Nuevos servicios Eco turísticos prestados y de calidad
Gestión de Alianzas y Hermandad	Alianzas para la Producción y comercialización	Tres canales nuevos de Comercialización abiertos para productos

Productividad y Desarrollo Sostenible.

ESTRATEGIAS	PROGRAMAS	METAS
Planificación y Prioridades Ambientales. Creación del sistema de información ambiental.	Fortalecimiento de la Gestión Institucional Ambiental	Numero de Hectáreas en Conservación. Numero de Hectáreas Reforestadas. Lotes comprados para protección de cuencas.
Educación y cultura Ambiental. Reserva de la sociedad mixta y privada de la sociedad civil implementada. Programa de manejo integral de residuos sólidos, Urbanos y rurales. Gestión de alianzas estratégicas y comercialización.	Fortalecimiento de la gestión institucional Ambiental.	Numero de Agentes Reeditores Identificados. Programas Ambientales Escolares en Ejecución. Clubes defensores del agua creados y operando. Reserva Natural Mixta en funcionamiento. Plan de Manejo de las reservas concertado con la Sociedad Civil. Cantidad de Toneladas de Residuos sólidos manejadas adecuadamente. Relleno Sanitario con manejo Ambiental y sostenible.
	Gestión en Red y Sostenible de Acueductos Rurales	Potabilizada el agua en Acueductos. No. De Juntas adoptan Plan en Red. Numero de Hectáreas Protegidas en Micro cuencas Abastecedoras de Acueductos.
	Saneamiento básico y tratamiento de aguas residuales.	Cantidad de posos sépticos construidos por vereda y corregimiento. Plantas de tratamiento y potabilización de agua en construcción y funcionamiento.

Mejoramiento Educativo.

“Sólo la educación (*paideia*) de los ciudadanos como tales puede dar un contenido verdadero y auténtico al ‘espacio público’. Pero esa *paideia* no es principalmente una cuestión de libros ni de fondos para las escuelas. Significa en primer lugar y ante todo cobrar conciencia del hecho de que la polis somos también nosotros y que su destino depende de nuestra reflexión, de nuestro comportamiento y de nuestras decisiones; en otras palabras, es participación en la vida política.”
Castoriadis, Cornelius, 1988, p.123

La brecha generada por la pobreza, y la exclusión se incrementa si los Sistemas Educativos no son pertinentes. Hoy la construcción de Capital Social, entendido como el acumulado de Conocimientos y Saberes de los cuales dispone una sociedad, esta en directa correspondencia con el tipo de sistemas educativos que poseemos. El viraje que proponemos es actuar con respeto, e iniciativa sobre las condiciones locales, para reconstruir los niveles de responsabilidad de Familia, Escuela y Comunidad en la marcha de la educación (Ley General de Educación).

Esto es rescatamos y promovemos como política pública, la visión de la educación como núcleo fundamental de derecho, no solo como un servicio público. Vista la educación como núcleo de derecho, es la condición para que sea posible el bienestar individual y colectivo, reconociendo en ella su contribución a un desarrollo humano sostenible e integral; por ello se comprometen los esfuerzos de la administración para apoyar en coordinación con otros agentes de la gobernabilidad, para que en especial los niños y niñas y jóvenes, reciban una educación pertinente, que fortalezca su preparación para una ciudadanía cultural y cívica, afiancen su autonomía y desarrolle las dimensiones de la afectividad y les permita contribuir al desarrollo de sus comunidades y territorios.

Para ello en este periodo vamos a incentivar de manera especial, el intercambio de saberes y experiencias pedagógicas innovativas, el mejoramiento cualitativo de la enseñanza primaria, de tal forma que se materialice como esfuerzos concertados que los mejores esfuerzos de la comunidad educativa se oriente al ejercicio efectivo de los derechos de los niños (De supervivencia, protección, participación y desarrollo). De otra parte convocamos a celebrar verdaderos PACTOS EDUCATIVOS, para que la revisión de los proyectos educativos institucionales sean pertinentes y con niveles reales de participación de todos los Actores. Finalmente, daremos especial énfasis a buscar los recursos para que en la enseñanza se integre afectividad, respeto por la autonomía de niños y jóvenes, el ingreso crítico a los Códigos de la Modernidad, y el acceso a lo estético, lúdico y a la Ciencia.

Objetivos

- Mejorar la oferta pedagógica y afectiva de las Instituciones de Base del Sistema Educativo Local.
- Implementar Pactos Educativos concertados para la Revisión de los PEI con pertinencia y participación cualificada de la comunidad Educativa. (Articulando su orientación y desarrollo a una concertación con los enfoques de este Plan de Desarrollo)
- Mejorar y gestionar proyectos para ambientes de calidez, afectividad, relacionamiento con lo lúdico y la Modernidad en las instituciones escolares.

Estrategias

- Concertar la formulación de un Plan Educativo Municipal con participación amplia de las comunidades Educativas.
- Priorizar proyectos de innovación y formación Pedagógica para docentes con énfasis inicial en básica primaria.
- Mejoramiento, y ampliación de Plantas Físicas congruentes con el ajuste y desarrollo de los Proyectos Educativos Institucionales.

- Concertar los ajustes de los Proyectos Educativos Institucionales, e inclusión de proyectos de innovación de los currículos con base en procesos participativos de las comunidades educativas.

Programas

- Fortalecimiento del Sistema educativo con pactos comunitarios.
- Mejoramiento e Innovación y alternativas educativas.
- Mejoramiento de la gestión.

Mejoramiento Educativo.

ESTRATEGIAS	PROGRAMAS	METAS
Mejoramiento del sistema educativo municipal. Articulación de los proyectos de desarrollo educativo institucional al plan de desarrollo municipal. Articulación de la comunidad educativa al sistema nacional de bienestar familiar. Censo educativo municipal. Cualificación y autoformación de docentes en formación humanística y en sus planes de mejoramiento. Formulación de propuesta pedagógica para la niñez atendida en los H.C.B , preescolar y estudio superior. Cobertura con equidad y pertinencia. Mejoramiento de Ambientes afectivos, logísticas y físicos en planteles educativos. Diseño de obras civiles alternativas y remodelación. Dotación de las instituciones con recursos adecuados.	Fortalecimiento del Sistema educativo con pactos comunitarios.	Plan formulado, socializado con ajustes y ejecución. Instituciones educativas. Proyectos articulados. Porcentaje de escolares con S.S.S en salud. Porcentaje de escolares para la utilización del tiempo libre. Formación de escuelas para la familia. Porcentaje de escolares con servicio de restaurante escolar. Seguimiento en crecimiento, desarrollo y nutrición de los escolares. Número de niños y adultos incluidos en el censo. Número de docentes capacitados por área. Tasa de repitencia y deserción. Propuesta pedagógica concertada y operando. Número de instituciones con diseños remodelados. Número de instituciones dotadas.
Investigación social en el aula, pedagógica y científica.	Mejoramiento e Innovación y alternativas educativas.	Número de proyectos formulados.
Formación y relaciones Públicas.	Mejoramiento de la gestión.	Número de convenios ejecutados y de relaciones institucionales.

Hacia un Municipio Saludable.

**“Nadie... puede disfrutar completamente
ningún derecho que supuestamente posee
si carece de los elementos esenciales para una
vida razonablemente saludable y activa”**

Shue, 1996. p.7

Ubicamos en el centro de la Política del Plan la concepción de la Salud como bien público y prioritario de nuestro municipios; por tanto llamamos a una responsabilidad compartida; donde el Sistema Local Estatal favorece, apoya la autonomía y gana en capacidad para garantizar el ejercicio de este derecho fundamental. Reconociendo por tanto, que hay que innovar y mejorar la capacidad de gestión para garantizar su ejercicio en una perspectiva de integralidad, solidaridad y equidad real. La Organización Mundial y Panamericana de la Salud definen el sentido de ser un municipio saludable. Confía en una intervención integral: que trabaja sobre factores de riesgo del ambiente, el hábitat, la salud preventiva y curativa, los hábitos de vida saludable, teniendo en cuenta el desarrollo institucional del sector, la nutrición y el reconocimiento de los saberes culturales, los niveles de participación y control social etc. En el Municipio de La Florida, existen avances que permiten colocarnos como meta a un mediano plazo, el ser un municipio saludable. Las acciones por tanto serán en diversas vías: Una referida al mejoramiento de la gestión institucional, para aprovechar y potenciar la capacidad instalada del Sistema Institucional. Otra referida, a cualificar y empoderar a las Comunidades en las diversas instancias efectivas de participación, y una final para avanzar en componentes hasta ahora no abordados en el Plan sectorial.

Objetivos

- Implementar un programa de Desarrollo Institucional y que conlleve el fortalecimiento del sistema de seguridad social en salud para calificar como experiencia exitosa a nivel Regional.

- Mejorar los niveles de apropiación y empoderamiento de las Comunidades de la gestión, administración y control social del Sistema Local de Salud.
- Avanzar en la identificación y gestión de los recursos para proyectos enmarcados en el concepto de Municipio Saludable.

Estrategias

- Fortalecer institucionalmente, y
- Identificación y gestión de Recursos para nuevas alternativas y proyectos del Plan de Atención Básica, estilos de vida saludable, actuación sobre factores de riesgo del ambiente, salud ambiental, etc.
- Mejoramiento y Ampliación de la cobertura del Régimen Subsidiado.
- Fortalecimiento de los programas de Saneamiento Básico en acción intersectorial e institucional con el programa Integración y Equidad.

Programas

- Mejoramiento del Sistema local de Salud.
- Aseguramiento de la Población al Sistema General de Seguridad Social en Salud.
- Plan de Atención Básica: Como garantía de la salud pública y colectiva.
Acciones de Vigilancia y control de la Salud Pública.
Desarrollo de Políticas de Promoción y Prevención.
- Reorganización Administrativa y modernización de la gestión de las Instituciones de Salud.
- Fortalecimiento de la Red Municipal de Servicios de Salud.
- Desarrollo del Plan Bienal de Inversiones en Salud

Fortalecimiento del Sistema Local de Salud.

ESTRATEGIAS	PROGRAMAS	METAS
<p>Plan Local de Salud. Adoptar y Adaptar políticas a la realidad local. Impulsar mecanismos de control social. Fortalecer y mejorar prevención en salud pública. Impulsar la coordinación de salud y educación para la operatividad de programas de salud sexual y reproductiva. Impulso de escuelas saludables y afectivas. Escuelas saludables y afectivas.</p>	<p>Mejoramiento del Sistema local de Salud.</p>	<p>Monitoreo y evaluación de acciones contenidas en el Plan local de salud. Conformación de veedurías ó comités de participación social en salud para ARS, IPS, comités de usuarios. Número de niños con registro civil. Instituciones educativas comprometidas. El Nivel Primario de las Instituciones Escolares se cubre y adopta modelo de Escuelas Afectivas y Saludables.</p>
<p>Afiliación y garantía de afiliación de la población al Sistema General de Seguridad Social en Salud. Identificación y selección de población pobre y vulnerable como beneficiaria del Régimen Subsidiado.</p>	<p>Aseguramiento de la Población al Sistema General de Seguridad Social en Salud.</p>	<p>% De aseguramiento en Régimen Subsidiado (Aproximarse al 100%). % De aseguramiento en Régimen Contributivo. % De aseguramiento en Régimen Especiales % De población pobre y vulnerable no asegurada</p>
<p>Salud Publica Redes de apoyo social y participación comunitaria para prevención.</p>	<p>Plan de Atención Básica: Como garantía de la salud publica y colectiva. Acciones de Vigilancia y control de la Salud Publica. Desarrollo de Políticas de Promoción y Prevención</p>	<p>Monitoreo al Plan Operativo de Acción (POA) del Plan de atención Básica. Evaluación de situación básica de Salud del Municipio</p>
<p>Mejoramiento de la Calidad de la Oferta Pública de Servicios.</p>	<p>Reorganización Administrativa de la Instituciones de Salud (Impulsando la creación de la Empresa Social del Estado. Fortalecimiento de la Red Municipal de Servicios de Salud. Desarrollo del Plan Bienal de Inversiones en Salud.</p>	<p>Empresa Social del Estado constituida y funcionando con parámetros de eficacia y eficiencia. Red Municipal Organizada y con Sistema de Información y Desarrollo Institucional. Proyectos ejecutados de mantenimiento de mantenimiento, infraestructura y dotación</p>

Autonomía y Soberanía Alimentaria

**“En todo el mundo la gente exigía
a sus gobiernos que protegieran el bienestar
humano y el medio ambiente, en lugar de situar
los beneficios empresariales por delante
de la salud pública. Por todas partes la gente
insistía en una sociedad que regenere
la Tierra, no que la destruya”.
Jhon Robbins**

Si existe un requerimiento ético y de alto impacto social, es garantizar la provisión de alimentos nutritivos, balanceados y reconocidos en las prácticas culturales de las comunidades. De ahí la importancia de cuidar y proteger las semillas sobre productos nativos, de conocer e investigar las técnicas culturales de preservación, y preparación de alimentos; ligada con un trabajo de consolidación de las culturas y tejido social local especialmente en el sector rural.

Los niños y niñas forman su capacidad cognitiva, afectiva y las bases para su vida en sociedad entre los 0 y 5 años de edad. Una sociedad que valora sus generaciones futuras, dedica sus mejores esfuerzos para erradicar la desnutrición, desarrollando alternativas para su soberanía y autonomía alimentaria. Junto con la mejor dotación de una dieta de alimentos con base en equilibrio de la misma, es un esfuerzo que se puede adelantar con los recursos disponibles, y con acciones complementarias de formación de las familias. En una efectiva articulación de las acciones locales con el Sistema Bienestar Familiar y del Educativo. De otra parte, induciremos a la entrada al mundo afectivo, lúdico y estético que complementen, desde las condiciones de la cultura un aprestamiento de los niños y niñas al Sistema Educativo. Con ello no solo tendremos mejores respuestas en la educación y la productividad, sino en la convivencia familiar, en la disposición de los niños y jóvenes para vivir en una mejor sociedad.

Objetivos

- Concertar una política pública de nutrición balanceada y de autocuidado, para aprovechar los recursos locales de alimentación.
- Incentivar la recuperación de Cultivos Promisorios, disponibles incentivo de una nueva cultura para la mejor dotación nutritiva por madres y personas que cuidan niños y niñas.
- Reinstalar y promover el conocimiento de cultivos promisorios para la nutrición de niños y adultos.

Estrategias

- Asistencia técnica para la revaloración y reinstalación de Cultivos Andinos Promisorios con énfasis en quinua, amaranto, y otros cultivos.
- Realizar la Factibilidad para desarrollar procesos de Agro industrialización de harinas para complementos nutricionales para niños y gestionar su financiación.
- Concertación de políticas, recursos, formación y Equipos interinstitucionales para una cultura de nutrición de los hogares rurales, conocimiento de culturas de conservación y preparación de alimentos, balanceo de minutas, etc.

Programas

- Atención a niñez y grupos vulnerables enmarcados en el plan nacional de alimentación y nutrición.
- Revaloración y Reinstalación de Cultivos Promisorios.

Autonomía y Soberanía Alimentaria

ESTRATEGIAS	PROGRAMAS	METAS
<p>Formación en gestión y sistema de aseguramiento de la calidad alimentaria.</p> <p>Diseño e implementación de un plan local de autonomía alimentaria.</p> <p>Gestión y fortalecimiento de los proyectos de nutrición que se ejecuten en el municipio.</p> <p>Coordinación con saneamiento básico y UMATA para canalización y comercialización de productos regionales.</p> <p>Supervisión sanitaria para la vigilancia e inocuidad alimentaria.</p> <p>Coordinar con ICBF proyectos de alimentación y nutrición.</p> <p>Operatividad del programa de crecimiento y desarrollo.</p> <p>Difusión y promoción de las guías alimentarias para población colombiana.</p>	<p>Atención a niñez y grupos vulnerables enmarcados en plan nacional de alimentación y nutrición.</p>	<p>Gestión y fortalecimiento de Restaurantes Escolares e Infantiles.</p> <p>Disminuir en un 25% desnutrición.</p> <p>Coordinación interinstitucional local, regional y nacional para seguridad alimentaria.</p>
<p>Asistencia Técnica.</p> <p>Articulación a Red Sur de Cultivos Andinos.</p> <p>Minga Semillas.</p> <p>Transferencia de Tecnología.</p> <p>Formación en Gestión y Sistema de Seguimiento.</p>	<p>Revaloración y reinstalación de cultivos promisorios.</p>	<p>Numero de Parcelas instaladas y valoradas.</p> <p>Numero de Especies de Cultivos Promisorios.</p> <p>Agro industrialización con Cultivos Andinos Promisorios.</p> <p>Número de Semillas obtenidas.</p> <p>Numero de Semillas Mejoradas.</p> <p>Convenios con Universidad. Investigación.</p>

Cultura para la Convivencia.

**“El destino de cada humano no es la cultura,
ni siquiera estructuralmente la sociedad en
cuanto institución, sino los semejantes”
Fernando Savater, 1991 p31.**

Los textos estatales piensan la cultura únicamente en referencia a lo bello, a las fiestas patronales, en referencia al espectáculo y nunca como dimensión social que permita y remita a las maneras de **construir nuevos mundos posibles**, a las concepciones que se mueven en el dialogo imperfecto y a los reconocimientos y los lenguajes con los cuales nos inventamos lo real, lo imaginario y a nosotros mismos.

La cultura nos hace humanos, entre humanos (Savater); es el habitar y construir mundos posibles. La cultura es memoria de la sociedad, conjunto de sentidos que posibilitan vivir, trascender y proyectarse en el mundo. Hoy debe comprenderse el papel que juega la cultura en un Marco de consolidación de los climas de paz y convivencia social; a partir de reconocer su proximidad con las esferas de la creación e imaginación tanto intelectual, estética, afectiva, lúdica y material. En tanto la cultura es el contexto en el cual se operacionalizan todas las otras variables del **desarrollo social**, debe ocupar el lugar que se merece en la identificación de las estrategias de desarrollo. Forjaremos desde la cultura cambios en los comportamientos individuales y de grupo para fortalecer el ejercicio de la ciudadanía, el autocuidado y los estilos de vida saludable, la construcción de mejores relaciones con el entorno natural y social, y un trabajo decidido por la equidad, la justicia y el disfrute estético y lúdico de la vida en sociedad. Para ello será tarea prioritaria el fortalecimiento de la Institucionalidad Cultural en un Marco de un ejercicio concertado del plan sectorial. Asignando, en especial a esta dimensión el trabajo por construir e implementar una estrategia de comunicación publica para el desarrollo.

Objetivos

- Apoyar las iniciativas de la Red de Organizaciones Culturales del Municipio e insertarse en la dinámica subregional.
- Generar una infraestructura básica para el fomento de Arte, ciencia y lo Lúdico en la cabecera y en los Corregimientos.
- Articular los esfuerzos para gestionar y promover el Plan Municipal de Cultura.

Estrategias

- Identificación, valoración y protección del Patrimonio Histórico y Cultural del Municipio.
- Montaje de experiencias de Formación Lúdica y Artísticas con Niños y Jóvenes.
- Concertación con otras instituciones que transfieran experiencias y fortalezcan la experiencia local.
- Concertar la implementación de modelo de Comunicación para el desarrollo integral y la promoción de las culturas locales, juveniles y de género.
- Planificación e intervención de Redes y Alianzas para la ejecución del Plan Municipal de Cultura.

Programas

- Fortalecimiento del sistema local de Cultura.
- Comunicación para la Creatividad y la solidaridad.
- Semilleros de Arte y Ciencia
- Cultura Deportiva

Cultura para la Convivencia

ESTRATEGIAS	PROGRAMAS	METAS
Planificación y Formación para Gestión de Redes. Investigación cultural. Moradas culturales, promoción cultural y patrimonio.	Fortalecimiento del sistema local de Cultura.	Numero de Organizaciones capacitadas en Gestión Cultural. Investigaciones sobre Memoria Urbana y Rural culminadas y validadas socialmente. Eventos institucionalizados culturales. Número de proyectos gestionados e impulsados a partir del plan de desarrollo Cultural.
Comunicación	Comunicación para la Creatividad y la solidaridad.	Opinión Publica que tiene nuevos referentes e identifica un Imaginario Colectivo de Convivencia.
Formación Cultural. Gestión Cultural.	Semilleros de Arte y Ciencia	Escuelas de Formación Artística. Apropiación critica de lenguajes estéticos. Formación de Públicos. Realización de Jornadas Culturales.
Gestión y Formación. Fomento de deporte formativo local.	Cultura Deportiva	Escuelas de formación deportiva. Fortalecidos Clubes Deportivos. Eventos deportivos realizados.

Infraestructura Comunitaria.

El derecho a un hábitat digno e integral (Incluyendo el derecho a la vivienda) es parte de los nuevos desarrollos, en la esfera de los ejercicios de dignificación humana. Estamos hablando de la exclusión, especialmente de los más pobres, al derecho a una arquitectura, y a un espacio público físico y representativo. Para lo cual, se exige conocer apropiar tecnologías, considerar los usos individuales y colectivos, el saneamiento ambiental, el derecho al disfrute del paisaje, de los recursos como el agua, la movilidad, la regulación del transporte y finalmente los equipamientos urbanísticos básicos para garantizar una vida de calidad. En esta esfera seremos rigurosos en los procesos de planificación, y regulación siempre en beneficio de la consolidación del sentido de lo “público”. Efectuaremos el esfuerzo para culminar y poner en funcionamiento todo equipamiento en los cuales se haya comprometido inversión pública (lo cual no impide su evaluación institucional y comunitaria). Desarrollaremos e impulsaremos las mingas, y la cooperación para restablecer las condiciones de la red vial de responsabilidad municipal.

Objetivos

- Revisar y concertar la aplicación de normas Urbanísticas y mejoramiento de espacio público físico de interés común.
- Recuperar y autogestionar el mantenimiento vial de la Red Municipal.
- Diseñar y gestionar un Corredor o Ecovía y Ecoturismo, para interconectar el Municipio y favorecer los estilos de vida saludable y el turismo ecológico.
- Incursionar en la financiación y autogestión de un Programa de Habitabilidad Rural con Arquitecturas no convencionales.

Estrategias

- Fortalecimiento y articulación de funciones de Control y Urbanística, a la nueva Secretaria de Infraestructura Municipal.
- Montaje del Expediente Urbano Municipal y Corregimental para aplicar el ajuste del EOT.
- Gestión de recursos para proyectos de Habitabilidad Sostenible Rural.
- Gestión y diseño de proyecto de conectividad vial y mantenimiento de carreteras a los Corregimientos.

Programas

- Mantenimiento Vial. En Minga.
- Vivienda de Interés Social Alternativas.
- Equipamiento Básico e Infraestructura Comunitaria.

Infraestructura Comunitaria.

ESTRATEGIAS	PROGRAMAS	METAS
Planificación Financiación Interventoría	Mantenimiento Vial en Minga	No. de Kilómetros recuperados. No. de Kilómetros en Mantenimiento No. de Kilómetros de apertura. No. de Kilómetros Pavimentados Urbanos. No. de vías con obras de arte.
Gestión y Planificación Financiación Organización	Vivienda Sostenible y de Interés Social	No. de soluciones Banco de Materiales Constituido. Semillero y Escuela de Trabajo en Guadua Instalado para VIS.
Planificación Cofinanciación	Equipamiento Comunitario	No. de Establecimientos Educativos intervenidos. No. de Establecimientos Comunitarios intervenidos. No. de viviendas dotadas con servicios de acueducto y alcantarillado. No. de kilómetros de acueducto y alcantarillado construidos. No. de viviendas con servicio de energía eléctrica. No. de unidades para tratamiento de aguas residuales. No. de sistemas de tratamiento para agua potable.
Planificación y Educación Ambiental	Ecovía y sendas Ecológicas	No. de Kmts de extensión de las sendas ecológicas.

Infancia, Mujer y Familia.

**“La mujer es la palabra de la sociedad”
Piera Alaugnier**

La redistribución de cargas laborales, de responsabilidades y de participación en lo producido socialmente por las mujeres, el agenciamiento de iniciativas para que jueguen un rol más protagónico en el desarrollo integral será política que se impulsa, con especial dedicación en todos los programas de desarrollo.

La perspectiva de Género y Familia, y el respaldo a las iniciativas de los diversos segmentos generacionales, son fundamentales en la revaloración de las sensibilidades y las practicas que generen una sociedad más equitativa, solidaria y digna. Los cambios que se están operando en un núcleo vital de la sociedad, como es la familia obligan a una intervención, que tiene que superar los tradicionales espacios hasta ahora imaginados.

Asumimos, de manera especial para niños y jóvenes una perspectiva de desarrollo y ejercicio **efectivo de sus derechos**, para construir alternativas que como hemos señalado arriba, garanticen la protección, su supervivencia, su articulación a las dinámicas del desarrollo, y su efectiva participación de lo construido socialmente.

Debe haber lugar para nuevas sensibilidades y expresiones de la niñez y la juventud. La opción por un desarrollo en equidad de Género, debe superar la fraseología, dotando a las mujeres y en especial a las niñas de procesos formativos alrededor de sus especiales demandas. (Referidas a procesos educativos, a la afectividad, a su participación y reconocimiento en lo producido socialmente). Concertar con otras instituciones alternativas para poblaciones como tercera edad, y en discapacidad.

Objetivos

- Adoptar políticas de equidad generacional y de Género en los proyectos de desarrollo social y comunitario.
- Identificar iniciativas y alternativas productivas y de desarrollo cultural que involucren niños, jóvenes, tercera edad y mujeres.
- Construir una política pública municipal para el desarrollo de niñez, juventud, mujer y familia.

Estrategias

- Construir y articular en Red las iniciativas creativas de los Jóvenes, especialmente en lo recreativo, lúdico y deportivo.
- Desarrollar programas formativos pertinentes en familia, convivencia y derechos de los niños y la mujer.
- Concertar intervenciones interinstitucionales y la gestión, financiación de proyectos para la protección de la niñez, la familia y la mujer en especial a partir de fortalecer el Comité Municipal de Desarrollo Social en políticas de Infancia, mujer y Familia.

Programas

- Promoción de derechos de infancia, mujer y familia.
- Mesa de dinero, solidario y popular de la Mujer.
- Atención integral del adulto mayor.
- Derechos, productividad y cultura juvenil.

Infancia, Mujer y Familia.

ESTRATEGIAS	PROGRAMAS	METAS
Fortalecimiento de acciones con la infancia y la niñez. Prevención de violencia intrafamiliar.	Promoción de derechos de infancia, mujer y familia.	Acciones de Protección. Mejorados Niveles de Nutrición de Niños entre 0-5 Años y escolares. Numero de Niños y niñas protegidos. Numero de Mujeres con atención Integral post-conflictos. Ejecutar 100% de recursos para alimentación escolar en coordinación con ICBF.
Formación, Financiación, Asistencia Técnica.	Mesa de dinero, solidario y popular de la Mujer	Estructurado Fondo y Capital Semilla. Se colocan Créditos. Se constituyen Círculos Solidarios en el Municipio
Planificación Gestión	Atención integral del adulto mayor.	Personas Adultos Mayores involucrados
Organización Formación Integral Cultura Técnica	Derechos productividad y cultura juvenil.	Fortalecidos Clubes Juveniles. Formado Equipo de Jóvenes para red y Estrategia Comunicativa. Fomento de libertades y derechos juveniles. Investigaciones y estudios de caso

Gestión Externa.

**“Lo que la Democracia es no puede ser
separado de lo que la democracia debería ser....
En una democracia la tensión entre hechos y
valores alcanza el punto más alto”
Giovanni Sartori, 1967, p.4.**

Transformar la estructura municipal, posibilitar que el Municipio se reoriente hacia el servicio público y la comunidad es una tarea de especial importancia en este periodo de gobierno. Contribuir a consolidar y modernizar los servicios, consolidar el municipio alrededor de una estructura plana, definida por los ejes estratégicos, y que promoció y Agencie el Sistema Local de Planeamiento. Generar la capacidad para la formulación de Planes y Proyectos para buscar la hermandad y la asociatividad de los territorios con énfasis en la construcción de la Provincia del Occidente. Implementar una política de bienestar al interior de los servidores públicos, y desarrollar procesos de evaluación por producto.

Objetivos

- Implementar una Reforma Administrativa que sea congruente con la nueva misión y el fortalecimiento de los procesos de Participación.
- Mejorar la capacidad de formulación de Proyectos de Desarrollo Social en acciones concertadas gobierno-comunidades.
- Generar una nueva cultura organizacional y de construcción de sentidos de lo “público” y la participación.

Estrategias

- Reformar en forma concertada la Estructura Municipal.
- Desarrollar programa de autoformación y actualización en las nuevos retos y funciones de la administración, y en especial en el Soporte al proceso de Consolidación del Sistema Local de Planeamiento Participativo.
- Efectuar y diseñar un Programa de Bienestar Social para el personal vinculado a la Administración.

- Implementación de un Sistema de Evaluación Interna por resultados.

Programas

- Ajuste Institucional y Formación del Talento Humano.
- Alcaldía va al Corregimiento.
- Bienestar y Productividad.
- Hermandad.

Para observar con mayor detalle los Programas, las estrategias y las metas del Plan se puede observar el Anexo No. 1.

Gestión Externa.

ESTRATEGIA	PROGRAMA	METAS
Formación Investigación	Ajuste Institucional y Formación del Talento Humano	Planta Optima, horizontal y funcional. No. de Empleados que participan de Programa
Desconcentración de Funciones Participación Comunitaria	Alcaldía va al Corregimiento	Nodos de Atención e información en Corregimientos
Convenios. Sistema de Evaluación. Sistematización de procesos. Procurar certificación de algunos productos en ISO.	Bienestar y Productividad	Política de Beneficios extendida a xx trabajadores. Política Salarial adoptada.
Alianzas y Convenios	Hermandad	Al menos tres relaciones regionales estables operando.

QUINTA PARTE PLAN PLURIANUAL DE INVERSIONES

Cuadro No. 35 Plan plurianual de inversiones municipio de La Florida

EJE PROGRAMATICO DEL PLAN	2004	2005	2006	2007
1. Gobernabilidad Democrática	46.000.000	58.000.000	61.480.000	65.168.800
2. Productividad y Desarrollo Sostenible	910.178.613	982.992.902	1.041.972.477	1.104.490.825
3. Mejoramiento Educativo	171.305.862	185.010.331	196.110.951	207.877.608
4. Fortalecimiento del sistema Local de Salud	3.205.497.374	3.349.744.757	3.496.395.136	3.877.804.528
5. Autonomía y Soberanía Alimentaria	67.630.541	85.000.000	90.100.000	95.506.000
6. Cultura para la Convivencia	146.256.028	157.956.510	167.433.901	177.479.935
7. Infraestructura Comunitaria	275.000.000	297.000.000	314.820.000	333.709.200
8. Infancia Mujer y familia	20.000.000	34.650.000	43.877.500	56.160.625
9. Gestión Externa	95.908.686	103.581.381	109.796.264	116.384.040
TOTAL PROGRAMA DE INVERSIÓN SOCIAL	4.937.777.104	5.253.935.881	5.521.986.229	6.034.581.561

Cuadro No. 36 Gobernabilidad Democrática

PROGRAMA	2004	2005	2006	2007
Presupuesto Participativo	15.000.000	19.500.000	20.090.000	21.775.400
Sistema de Información Pública	6.000.000	10.000.000	11.140.000	12.348.400
Banco Municipal de Proyectos	7.000.000	9.500.000	10.250.000	11.045.000
Formación para lo público.	18.000.000	19.000.000	20.000.000	20.000.000
TOTAL	46.000.000	58.000.000	61.480.000	65.168.800

Cuadro No. 37 Productividad y Desarrollo Sostenible

PROGRAMA	2004	2005	2006	2007
Fortalecimiento de la UMATA	50.000.000	54.000.000	57.240.000	60.674.000
Minga-Fondo	98.000.000	105.840.000	112.190.400	118.921.824
Desarrollo Agropecuario Sostenible	25.000.000	27.000.000	28.620.000	30.337.200
Fortalecimiento de Capacidades Locales en Artesanías y Ecoturismo.	25.000.000	27.000.000	28.620.000	30.337.200
Alianzas para la Producción y comercialización	17.912.974	19.346.012	20.506.773	21.737.179
Fortalecimiento de la Gestión Institucional Ambiental	51.623.192	55.753.047	59.098.230	62.644.124
Gestión en Red y Sostenible de Acueductos Rurales.	457.642.447	494.253.843	523.909.074	549.276.178
Saneamiento básico y tratamiento de aguas residuales.	185.000.000	199.800.000	211.788.000	224.500.280
TOTAL	910.180.617	982.995.066	1.041.974.721	1.098.427.985

Cuadro No. 38 Mejoramiento Educativo

PROGRAMA	2004	2005	2006	2007
Fortalecimiento del Sistema educativo con pactos comunitarios.	10.000.000	10.800.000	11.448.000	12.134.880
Mejoramiento e Innovación y alternativas educativas.	155.000.000	167.400.000	177.444.000	188.090.640
Mejoramiento de la gestión.	6.305.862	6.810.331	7.218.951	7.652.088
TOTAL	171.305.862	185.010.331	196.110.951	207.877.608

Cuadro No. 39 Fortalecimiento del Sistema Local de Salud.

PROGRAMA	2004	2005	2006	2007
Plan de Atención Básica: Como garantía de la salud pública y colectiva. Acciones de Vigilancia y control de la Salud Publica.	87.879.364	91.833.936	95.048.123	98.374.808
Implementación del sistema de información de base comunitaria para la atención primaria en salud	7.800.000	8.151.000	8.517.795	8.815.918
Desarrollo de Políticas de Promoción y Prevención	75.356.112	78.747.137	82.290.758	85.170.935
Aseguramiento de la Población al Régimen Subsidiado en Salud.	1.803.848.676	1.885.021.867	1.969.847.851	2.209.134.395
Mejoramiento del Sistema local de Salud y Gestionar la prestación de los servicios de salud, a la población pobre en lo no cubierto con subsidios a la demanda.	292.611.910	305.779.446	316.481.727	327.558.587
Reorganización Administrativa de la Instituciones de Salud (Impulsando la creación de la Empresa Social del Estado. Fortalecimiento de la Red Municipal de Servicios de Salud. Desarrollo del Plan Bienal de Inversiones en Salud.	938.001.312	980.211.371	1.024.208.882	1.148.749.885
TOTAL	3.205.497.374	3.349.744.757	3.496.395.136	3.877.804.528

Cuadro No 40 Autonomía y Soberanía Alimentaria.

PROGRAMA	2004	2005	2006	2007
Atención a niñez y grupos vulnerables enmarcados en plan nacional de alimentación y nutrición.	47.630.541	64.000.000	68.000.000	70.000.000
Revaloración y reinstalación de cultivos promisorios.	20.000.000	21.000.000	22.100.000	25.506.000
TOTAL	67.630.541	85.000.000	90.100.000	95.506.000

Cuadro No. 41 Cultura para la Convivencia.

PROGRAMA	2004	2005	2006	2007
Fortalecimiento del sistema local de Cultura y Deporte.	38.681.152	41.775.647	44.282.186	46.939.117
Comunicación para la Creatividad y la solidaridad.	16.000.000	17.280.000	18.316.800	19.415.808
Semilleros de Arte y Ciencia	77.574.873	83.780.863	88.807.715	94.136.177
Cultura Deportiva	14.000.000	15.120.000	16.027.200	16.988.832
TOTAL	146.256.025	157.956.510	167.433.901	177.479.934

Cuadro No. 42 Infraestructura Comunitaria.

PROGRAMA	2004	2005	2006	2007
Mantenimiento Vial en Minga	79.000.000	84.720.000	89.163.200	93.932.992
Vivienda Sostenible y de Interés Social	60.000.000	64.800.000	68.688.000	72.809.280
Equipamiento Comunitario	131.000.000	141.480.000	149.968.800	158.966.928
Ecovía y sendas Ecológicas	5.000.000	6.000.000	7.000.000	8.000.000
TOTAL	275.000.000	297.000.000	314.820.000	333.709.200

Cuadro No. 43 Infancia Mujer y Familia

PROGRAMA	2004	2005	2006	2007
Promoción de derechos de infancia: supervivencia, desarrollo y protección.	5.000.000	7.250.000	9.787.500	13.213.125
Promoción de los derechos de mujer y familia	5.000.000	7.250.000	9.787.500	13.213.125
Mesa de dinero, solidario y popular de la Mujer	3.000.000	4.350.000	5.872.500	7.927.875
Atención integral del adulto mayor.	4.000.000	5.800.000	7.830.000	10.570.500
Derechos productividad y cultura juvenil.	3.000.000	10.000.000	10.600.000	11.236.000
TOTAL	20.000.000	34.650.000	43.877.500	56.160.625

Cuadro No. 44 Gestión Externa

PROGRAMA	2004	2005	2006	2007
Ajuste Institucional y Formación del Talento Humano	44.000.000	47.520.000	50.371.200	53.393.472
Alcaldía va al Corregimiento	10.000.000	10.800.000	11.448.000	12.134.880
Bienestar y Productividad	41.908.686	45.261.381	47.977.064	50.855.688
TOTAL	95.908.686	103.581.381	109.796.264	116.384.040

ANEXO No. 1
PROGRAMAS, ESTRATEGIAS Y METAS DEL PLAN
DE DESARROLLO